



INSTRUKCJA Primo 110



www.juwel-aquarium.com

Wstęp

Cieszymy się, że zdecydowali się Państwo na zakup akwarium firmy JUWEL Aquarium i dziękujemy za okazane nam zaufanie. Nasze produkty są produkowane z zachowaniem największej staranności i przy użyciu najnowocześniejszej techniki. Do wytworzenia tych produktów przyczyniło się ponad 50 lat doświadczenia w produkcji akwariów i akcesoriów do nich. Są one zaprojektowane i wyprodukowane według najnowszego stanu techniki i badań naukowych w ich obszarze wykorzystywania.

Prosimy Państwa najpierw o uważne przeczytanie wszystkich rozdziałów tej instrukcji obsługi i sprawdzenie, czy nabyte akwarium JUWEL jest kompletne. Dopiero po tym można uruchomić akwarium. Części elektryczne należy przyłączyć do sieci dopiero na koniec. Prosimy o przestrzeganie wskazówek bezpieczeństwa oraz zaleceń dotyczących konserwacji i czyszczenia wszystkich komponentów.

Niniejsza instrukcja obsługi została napisana z największą starannością, aby dostarczyć Państwu prawidłowych i precyzyjnych informacji. Nie możemy jednak ponosić odpowiedzialności za wyniki ewentualnie pomyłki i błędy w druku. Dane techniczne należy traktować jako wartości przybliżone.

Zastrzegamy sobie prawo do zmian technicznych.



WSKAZÓWKI BEZPIECZEŃSTWA:

- Z niniejszego urządzenia wolno korzystać dzieciom od 8. roku życia oraz osobom o ograniczonych zdolnościach fizycznych, czuciowych lub umysłowych oraz osobom nie posiadającym doświadczenia i wiedzy jedynie wtedy, gdy są nadzorowane lub zostały poinstruowane na temat bezpiecznego korzystania z urządzenia i gdy rozumieją wynikające z tego zagrożenia. Dzieciom nie wolno bawić się urządzeniem i należy je nadzorować przy czyszczeniu i konserwacji wykonywanej przez użytkownika.
- Wtyczki sieciowe urządzeń elektrycznych nie mogą być wilgotne. Podłączać wtyczki elektryczne do sieci prądu na takiej wysokości, aby przewód przyłączeniowy tworzył pętlę, po której będzie spływała woda.
- Urządzenia elektryczne akwarium (oświetlenie, grzałki, pompka itp.) należy zawsze eksploatować za pośrednictwem wyłącznika różnicowoprądowego o maksymalnym prądzie zadziałania 30 mA. Jeśli wykorzystywane gniazdo instalacji domowej nie jest zabezpieczone takim wyłącznikiem ochronnym, to należy zastosować dostępną w handlu listwę rozdzielającą z wbudowanym wyłącznikiem różnicowoprądowym.
- Urządzenia elektryczne wolno stosować wyłącznie w pomieszczeniach.
- Przed kontaktem z wodą należy wyciągnąć wtyczki sieciowe wszystkich eksploatowanych w wodzie urządzeń.



Produkt spełnia wymagania dyrektyw Unii Europejskiej (UE) i jest tym samym zgodny z normami CE.
www.juwel-aquarium.de/en/declaration-of-conformity/

Ustawianie

Przy produkcji naszych akwariów JUWEL stosujemy najnowocześniejsze metody, a pakowanie odbywa się z największą starannością, aby uniknąć uszkodzeń. Jednak Państwa akwarium pokonało daleką drogę transportu. Dlatego zalecamy Państwu sprawdzenie najpierw w odpowiednim miejscu poprzez napełnienie wodą, czy akwarium jest szczelne.

Następnie należy wybrać miejsce ustawienia akwarium. Miejsce to powinno mieć równe podłoże, być nośne i posiadać przyłączenie do sieci. Prosimy zwrócić uwagę na to, by miejsce to nie było zbyt jasne oraz aby akwarium nie było wystawione na bezpośrednie działanie promieni słonecznych. Mogłoby to spowodować dodatkowe nagrzanie akwarium i nadmierny rozrost alg.

Akwarium należy ustawić na odpowiedniej szafce do akwarium JUWEL. Szafka jest zabezpieczona przed bryzgami wody oraz dopasowana do akwarium wzorem, wymiarami i nośnością. Prosimy zwrócić uwagę na to, by szafka stała poziomo; ewentualnie skontrolować to poziomnicą.

Akwarium JUWEL jest wyposażone w spodnią ramą zabezpieczającą, która jest przyklejona na stałe. Akwarium należy postawić spodnią ramą bezpośrednio na szafce. Nie używać żadnych dodatkowych podkładek.



Wskazówki:

- Prosimy zwrócić uwagę na to, że jeśli umieszczacie Państwo w akwarium kamienie szprudlowe lub inne podobne instalacje wentylacyjne, to powinny się one znajdować pośrodku akwarium. Przy używaniu tego typu urządzeń może dojść do tworzenia się na lampie oraz na ramie bryzgów lub skroplin wody, która może spływać następnie po zewnętrznej stronie akwarium. Jeżeli dojdzie do tego zjawiska, nie jest to podstawą do uznania produktu za wybrakowany.
- Nie transportować akwarium, kiedy jest napełnione wodą.
- Prosimy o zwrócenie uwagi przy konserwacji akwarium, aby nie uszkodzić miejsc sklejenia.
- Nie używać przy czyszczeniu akwarium żadnych toksycznych substancji.

TIPP Wskazówka: Artykuły dekoracyjne JUWEL

Do dekoracji tylnej ścianki akwarium JUWEL polecamy Państwu, zależnie od wielkości akwarium, tła i plakaty marki JUWEL.

Tła z motywem JUWEL

Z atrakcyjnym trójwymiarowym motywem skalnym z intensywnym efektem głębi.

Tła strukturalne JUWEL

Z atrakcyjną strukturą kory.

Klej JUWEL Conexo

Przed napełnieniem akwarium wodą tła z motywami i tła strukturalne JUWEL mocuje się od wewnątrz do tylnej ścianki akwarium za pomocą specjalnego silikonu Conexo.

JUWEL Poster

JUWEL Poster są drukowane z obu stron i oferują proste i bardzo efektowne wykończenie tylnej ścianki akwarium z atrakcyjnymi motywami. Dzięki JUWEL PosterFix Państwa JUWEL Poster można optymalnie zamocować do tylnej części akwarium, a w razie potrzeby bez problemu usunąć.

Akcesoria akwarystyczne marki JUWEL są dostępne w handlu.



Przykłady zastosowań wyposażenia marki JUWEL

Daj się zainspirować naszymi przykładami wyposażenia i przygotuj swoje akwarium w kilku prostych krokach.

Stwórz piękny podwodny świat dzięki naszym przykładom wyposażenia. Wszystkie przykłady wyposażenia możesz oczywiście zastosować w każdym modelu akwarium marki JUWEL. Obejrzyj na naszej stronie interesujący Cię film instalacyjny i pobierz plan instalacji w formacie PDF.



Uruchomienie

Aby uruchomić akwarium należy postępować według następujących punktów:

1. Zmontować w razie potrzeby szafkę.
2. Postawić sprawdzone akwarium w odpowiednim miejscu.
3. W razie potrzeby przykleić tylne ścianki ze strukturą JUWEL, pamiętając o czasie schnięcia wynoszącym 48–72 godziny.
4. Przygotować do eksploatacji filtr, tak jak opisano w rozdziale „Uruchomienie systemu filtracyjnego JUWEL”.
5. Udekorować dno podłożem itd. według uznania.
6. Ewentualnie umieścić niskie rośliny w akwarium.
7. Napełnić powoli akwarium do połowy wodą przepuszczaną przez filtr.
8. Umieścić ewentualnie w akwarium wyższe rośliny.
9. Napełnić powoli akwarium aż do linii poziomu wodą przepuszczaną przez filtr.
10. Podłączyć do sieci pompę obiegową i grzejnik.
11. Zainstalować lampę i podłączyć ją do prądu.
12. Ewentualnie zamknąć akwarium przeznaczonymi do tego kłapami.
13. Zalecamy stopniowe zarybianie akwarium. Po paru dniach można wpuścić pierwsze rybki (4–5 sztuk). Przyczyniają się one do tego, że wytwarza się filtr biologiczny. Faza rozruchowa filtra trwa 6 do 8 tygodni. W tym czasie możecie Państwo stopniowo zwiększać ilość rybek.

JUWEL System filtracyjny Bioflow

System filtracyjny Bioflow marki JUWEL jest wysoko skutecznym, 2-fazowym, biologicznym systemem filtracyjnym, którego komponenty zostały doskonale do siebie dobrane.

Dzięki zainstalowaniu filtra w akwarium zbyteczne stają się połączenia węzowe i zapobiega się wszelkiego rodzaju nieszczelnościom. Wydajność pompy nie jest redukowana przez złączki węzowe, rury ssące itp. Wydajność pompy gwarantuje optymalne biologiczne filtrowanie dzięki odpowiedniemu przepływowi przez materiał filtrujący.

Duża objętość filtra zapewnia przy tym doskonałe filtrowanie mechaniczne i umożliwia zachowanie długich przerw pomiędzy pracami konserwacyjnymi.

Konstrukcja systemu filtracyjnego umożliwia szybki dostęp do poszczególnych komponentów akwarium, jak grzałka, pompa i elementy filtrujące, co zapewnia wygodne czyszczenie i łatwą konserwację systemu filtracyjnego.



Bioflow Super



Bioflow M, L, XL

Każdy system filtracyjny Bioflow jest dostarczany z pięcioma wysokiej jakości materiałami filtracyjnymi:

1. bioPad – Wata filtracyjna (biała)

Włókno waty ma funkcję mechanicznego filtra wstępnego. Zapobiega ono głębokiemu wnikananiu do filtra gruboziarnistych zanieczyszczeń, jak np. obumarłych części roślin.

3. bioCarb – Gąbka z węglem aktywnym (czarna)

Gąbka z węglem aktywnym odtruwa wodę ze szkodliwych metali ciężkich i zanieczyszczeń organicznych.

5. Nitrax – Środek do likwidacji azotanów (zielony)

Gąbka zawiera mikroorganizmy redukujące zawartość azotanów w wodzie. Filtr marki JUWEL pozwala stworzyć wyjątkowo przyjazne środowisko wodne.

6. bioPlus coarse – Gąbka filtracyjna o grubych porach (niebieska)

Gąbka filtracyjna o dużych porach, znajdująca się w środku filtra, zapewnia dzięki osiadającym na nich kulturom bakterii biologiczne oczyszczanie wody.

8. bioPlus fine – Gąbka filtracyjna o drobnych porach (niebieska)

Gąbki filtracyjne o drobnych porach, znajdujące się w dolnej części filtra, zatrzymują nawet najdrobniejsze substancje zawieszinowe i zapewniają krystalicznie czystą wodę.

Inne alternatywne materiały filtracyjne uzupełniają optymalne możliwości zastosowania filtra wewnętrznego JUWEL:

2. Między 1. a 2. BioBoost – Akcelerator filtra

JUWEL bioBoost natychmiast aktywuje nowe materiały filtracyjne i przyspiesza działanie filtrów w Państwa akwarium. Wspierana jest witalność ryb i roślin.

7. Amorax – Środek do likwidacji amonu

Amorax jest wysoce wydajnym materiałem filtracyjnym wykonanym z naturalnego zeolitu. Szybko i skutecznie wiąże amon, zapobiegając w ten sposób tworzeniu się amoniaku i wspierając witalność ryb.

4. Carbox – Wysoce skuteczny węgiel aktywny

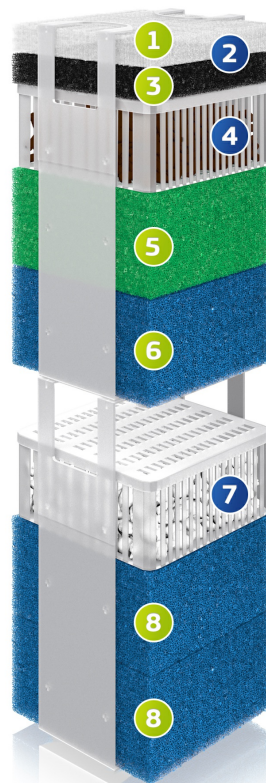
Doskonałe właściwości absorpcyjne Carbox szybko i trwale wiążą przebarwienia, zapachy i substancje toksyczne, zapewniając krystalicznie czystą wodę.

7. Cirax – Granulat ceramiczny

Cirax jest biologicznym materiałem filtracyjnym, który dzięki dużej powierzchni o grubych porach oferuje optymalne właściwości dla kolonizacji pożytecznych bakterii.

7. Phorax – Środek do usuwania fosforanów

JUWEL Phorax to wysoce wydajny materiał filtracyjny do degradacji fosforanów w Państwa akwarium. Degradacja skutecznie ogranicza wzrost glonów i może przyczynić się do lepszego wzrostu roślin.



Uruchamianie JUWEL systemu filtracyjnego Bioflow Super

Filtr należy przygotować do eksploatacji przed przygotowaniem akwarium do użytku, ale nie podłączać jeszcze urządzeń elektrycznych do prądu.

Przed uruchomieniem systemu filtracyjnego Bioflow Super marki JUWEL należy uwzględnić następujące wskazówki:

W skład systemu filtracyjnego Bioflow Super marki JUWEL wchodzi:

- 1 grzałka - AquaHeat
- 1 uchwyt grzałki
- 1 pompa
- 1 biała wata filtracyjna - bioPad
- 1 gąbka węglowa, w opakowaniu - bioCarb
- 1 zielona gąbka do usuwania azotanów, w opakowaniu - Nitrax
- 1 niebieska gąbka filtracyjna o drobnych porach - bioPlus fine

1. Włożyć dolną część pompy w uchwyt filtra i mocno ją wepchnąć. Wyjście pompy jest zwrócone w kierunku otworu wylotowego. Sprawdzić prawidłowe położenie pierścienia uszczelniającego w otworze wylotowym (służy on od redukcji drgań).

2. Wsunąć uchwyt grzałki w szynę prowadzącą ścianki działowej filtra.

3. Włożyć od góry grzałkę w uchwyt.

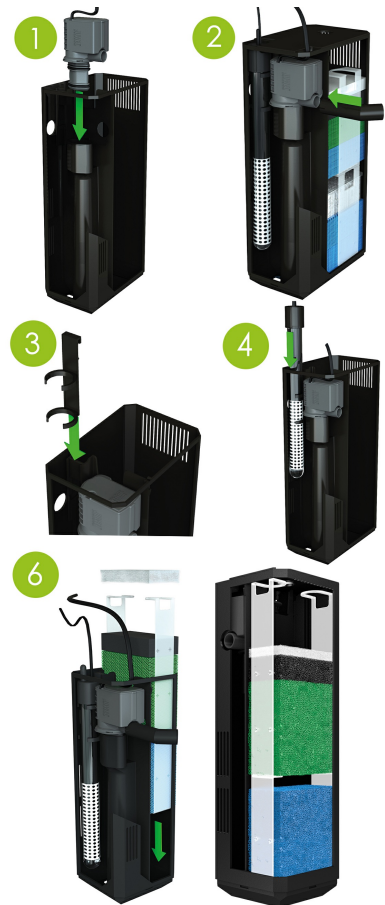
4. Przygotować gąbki filtracyjne, zdejmując plastikowe opakowanie z gąbki węglowej oraz z gąbki do usuwania azotanów. Dokładnie wypłukać pod bieżącą wodą niebieską gąbkę filtracyjną.

5. Następnie ponownie włożyć niebieską gąbkę filtracyjną, gąbkę do usuwania azotanów, gąbkę węglową oraz w najwyższym miejscu watę filtracyjną we wkład filtrujący i wsunąć go ponownie do obudowy filtra.

6. Ostrożnie założyć od zewnątrz końcówkę wylotową przez otwór na wyjście pompy, zwracając uwagę na stabilne pasowanie.

7. Założyć pokrywę na obudowę filtra.

8. System filtracyjny Bioflow Super marki JUWEL jest teraz gotowy do użycia.



Prosimy zwrócić uwagę na to, że system filtracyjny potrzebuje około 14 dni, zanim w niebieskich gąbkach filtracyjnych wytworzy się kultura bakterii, która oczyszcza biologicznie wodę.

TIPP Wskazówka:

Zastosowanie bioBoost firmy JUWEL na początku i przy każdej (częściowej) wymianie wody skraca fazę rozruchową filtra wewnętrznego w Państwa JUWEL Aquarium.



JUWEL FilterGrid

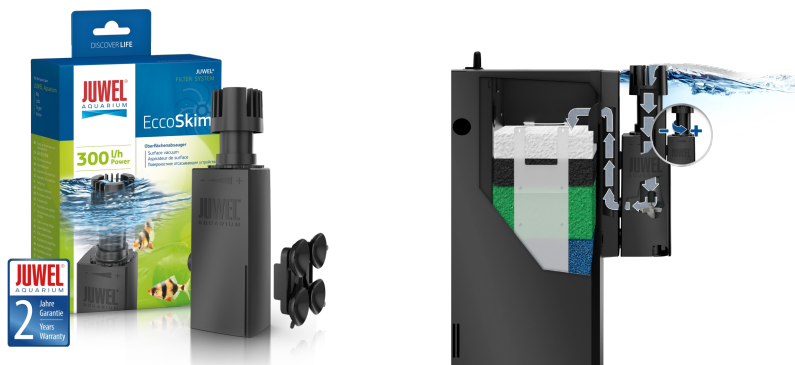
JUWEL FilterGrid protege el filtro Bioflow de JUWEL de la entrada de gambas y peces minúsculos.

JUWEL FilterGrid puede adquirirse como accesorio original de acuario JUWEL (número de artículo 87099).



Wskazówka:

JUWEL EccoSkim łączy w sobie zalety produktu, jakim jest odsysacz powierzchniowy o kompaktowej konstrukcji i wysokiej, regulowanej wydajności odsysania powierzchniowego. Przy wydajności 300 l/h i zużyciu zaledwie 4,5 W JUWEL EccoSkim gwarantuje efektywne odsysanie powierzchniowe w akwariach słodkowodnych i morskich. Nalot powierzchniowy i inne substancje powierzchniowo czynne są skutecznie odsysane i przenoszone lub absorbowane do systemu filtrów JUWEL. JUWEL EccoSkim jest dostępny jako oryginalny osprzęt do akwariów JUWEL (numer wyrobu 87025).



TIPP Wskazówka:



OxyPlus - Dyfuzor O2

Za pomocą OxyPlus - dyfuzora O2 podłączanego do systemu filtracyjnego JUWEL można doprowadzić do akwarium dodatkową ilość tlenu z powietrza. Regulator dozuje ilość doprowadzanego powietrza.

OxyPlus - dyfuzor O2 jest dostępny jako oryginalny osprzęt do akwariów JUWEL (numer wyrobu 85145).

Konserwacja i czyszczenie systemu filtracyjnego JUWEL

Konserwacja systemu filtracyjnego JUWEL nie wymaga dużego nakładu pracy, jeżeli przestrzega się następujących wskazówek:

bioPad

Watę filtracyjną należy wymieniać przynajmniej raz w tygodniu, w przypadku ryb intensywnie penetrujących lub większych ryb - częściej. Dzięki temu na gąbkach filtracyjnych nie osadzają się prawie żadne zanieczyszczenia!

bioCarb

Gąbkę węglową należy wymieniać co 3-4 tygodnie, w akwariach silnie zarybionych lub w akwariach z dużymi rybami - częściej.

Węgiel aktywny wiąże jedynie powierzchniowo substancje zapachowe i trujące.

Jeżeli węgiel pozostanie zbyt długo w wodzie, ponownie wydzieli on te substancje do wody. Poprzez regularną wymianę gąbki węglowej zapewnione jest regularne usuwanie tych cząsteczek i ochrona niebieskich gąbek filtracyjnych przed zanieczyszczeniem. Dzięki temu chronione są pożyteczne kultury bakterii zawarte w niebieskich gąbkach.

Nitrax

Aby poprawić jakość wody, wymieniać zieloną gąbkę do usuwania azotanów co 8 tygodni. Pozwala to na ograniczenie do minimum zawartości substancji odżywczych (azotan, fosforan) sprzyjających rozwojowi glonów.

bioPlus coarse/bioPlus fine

W przypadku zalecanej przez nas regularnej wymiany waty filtracyjnej i gąbki węglowej wystarczy czyszczenie lub ewentualna wymiana niebieskich gąbek filtracyjnych co 3-9 miesięcy.

- Czyszczenie bądź wymiana niebieskich gąbek lub medium filtrującego Cirax wpływa korzystnie na działanie kultur bakterii.

Z tego względu zalecamy czyszczenie i wymianę niebieskich gąbek filtracyjnych i medium filtrującego Cirax nie jednocześnie, lecz na przemian.

Drobny osad ściekowy tworzący się w tych mediach filtrujących zawiera wiele substancji odżywczych, które mają dodatni wpływ na utrzymanie równowagi biologicznej w akwarium.



OPCJONALNIE:

BioBoost

JUWEL bioBoost natychmiast aktywuje nowe materiały filtracyjne i przyspiesza działanie filtrów w Państwa akwarium. Wspierana jest vitalność ryb i roślin. Po 4 tygodniach worek z resztkami substancji odżywczych można w razie potrzeby usunąć lub wymienić.

Amorax

Amorax jest wysoce wydajnym materiałem filtracyjnym wykonanym z naturalnego zeolitu. Szybko i skutecznie wiąże amon, zapobiegając w ten sposób tworzeniu się amoniaku i wspierając vitalność ryb. JUWEL Amorax należy wymieniać co 3 miesiące.

Carbox

Doskonałe właściwości absorpcyjne Carbox szybko i trwale wiążą przebarwienia, zapachy i substancje toksyczne, zapewniając krystalicznie czystą wodę. Po 2 miesiącach zalecamy wymianę JUWEL Carbox.

Cirax

Cirax jest biologicznym materiałem filtracyjnym, który dzięki dużej powierzchni o grubych porach oferuje optymalne właściwości dla kolonizacji pożytecznych bakterii. Po 12 miesiącach zalecamy wymianę JUWEL Cirax.

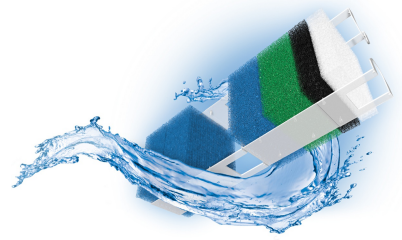
Phorax

JUWEL Phorax to wysoce wydajny materiał filtracyjny do degradacji fosforanów w Państwa akwarium. Degradacja skutecznie ogranicza wzrost glonów i może przyczynić się do lepszego wzrostu roślin. JUWEL Amorax należy wymieniać co 2 tygodnie.



Wskazówka:

Aby zapewnić optymalne funkcjonowanie filtra, prosimy o używanie do filtra wyłącznie oryginalnych materiałów filtracyjnych JUWEL.



JUWEL AquaHeat - Montaż grzałki w systemie filtracyjnym JUWEL

Grzałka do akwarium JUWEL dostarczana jest wraz z uchwytem (rys. 1) potrzebnym do montażu.

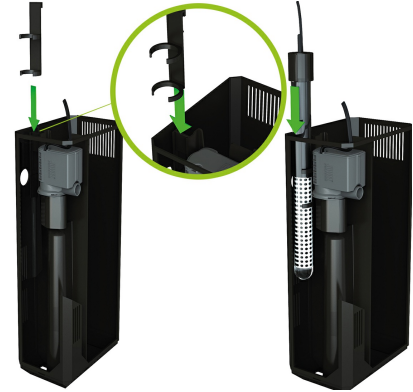
W przypadku wszystkich systemów filtracyjnych JUWEL Aquarium należy postępować w sposób następujący: (ewentualnie konieczne jest usunięcie najpierw zamontowanego uchwyty ścianki działowej.)

1. Zamontować uchwyt grzałki.

2. Zawiesić grzałkę na obudowie filtra, wzgl. wsunąć najpierw uchwyt grzałki w szynę prowadzącą ścianki działowej.

Grzałka jest prawidłowo zamontowana, jeżeli uchwyt grzałki spoczywa na górnej krawędzi obudowy lub ścianki działowej.

Grzałka jest teraz gotowa do użycia.



JUWEL AquaHeat - Praca grzałki

Grzałka z termoregulacją JUWEL Aquarium jest ważną częścią składową systemu filtrującego

JUWEL. Jej umiejscowienie w obudowie filtra, a tym samym w strumieniu wody, umożliwia równomierne podgrzewanie wody w akwarium, do tego Juwel AquaHeat jest szczególnie energooszczędna.

Temperaturę wody można regulować pokrętkiem do nastawiania znajdującym się na głowicy grzałki. Zależnie od indywidualnych potrzeb można ustawić temperaturę, do której grzałka ma podgrzać wodę. Położenie środkowe między „+” i „-” odpowiada temperaturze wody ok. 23–26 stopni Celsjusza lub 74–78 stopni Fahrenheita w zależności od temperatury otoczenia.

Należy pamiętać, że grzałka z termoregulacją JUWEL AquaHeat jest przeznaczona do ogrzewania w temperaturze pomieszczenia do 8 stopni Celsjusza. Należy także pamiętać, że zależnie od temperatury wyjściowej wody w akwarium grzałka potrzebuje około 12 godzin lub więcej, aż woda osiągnie zadaną temperaturę. Potem grzałka będzie automatycznie kontrolować temperaturę, odpowiednio włączając się lub wyłączając. Pracę grzałki sygnalizuje świecąca się czerwona lampka jarzeniowa.

Dodatkowo zalecamy regularne kontrolowanie temperatury wody termometrem. Grzałka nie wymaga żadnych dalszych zabiegów pielęgnacyjnych ani konserwacyjnych.



Wskazówka:

Przy normalnej temperaturze pomieszczenia 21°C moc grzałki wystarcza do podgrzania wody w akwarium do temperatury 28 °C.

Jeżeli temperatura pomieszczenia wynosi mniej lub jeżeli hodowane w akwarium ryby wymagają wyższej temperatury, zalecamy użycie drugiej grzałki w celu zapewnienia rybom optymalnego środowiska wodnego.

Wskazówki bezpieczeństwa:

- Grzałkę należy zainstalować zgodnie ze wskazówkami zawartymi w instrukcji obsługi i podłączyć ją do sieci zasilania elektrycznego dopiero po napełnieniu akwarium wodą.
- Grzałka powinna być zanurzona w wodzie z zachowaniem minimalnej głębokości zanurzenia.
- Aby uniknąć uszkodzenia grzałki, włączać ją tylko po zanurzeniu w wodzie.
- Grzałkę wolno stosować tylko w akwariach znajdujących się w pomieszczeniach.

WSKAZÓWKI BEZPIECZEŃSTWA:

Przed wyjęciem grzejnika z akwarium należy odłączyć przewód przyłączeniowy. Jeżeli grzejnik wykazuje widoczne uszkodzenia lub nie osiąga on wymaganej temperatury, nie wolno go samodzielnie otwierać lub naprawiać. W takim wypadku należy wymienić grzejnik. Nie wolno naprawiać przewodu przyłączeniowego. Uszkodzony grzejnik zawsze należy wymienić w całości. Nigdy nie kłaść gorącego lub ciepłego grzejnika na łatwopalne podłoże, jak np. papier lub materiał tekstylny.

JUWEL DigitalThermometer 3.0

Za pomocą cyfrowego termometru 3.0 możesz łatwo i dokładnie kontrolować temperaturę wody w swoim akwarium. Idealnie zintegrowany z konstrukcją JUWEL, termometr z dużym wyświetlaczem pozwala na łatwy odczyt temperatury.

Cyfrowy termometr 3.0 firmy JUWEL jest dostępny jako oryginalny osprzęt do akwariów JUWEL (numer artykułu 85703).



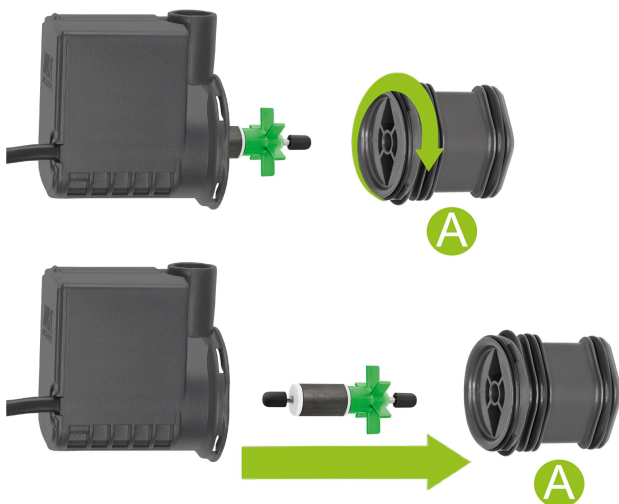
Konserwacja pompy JUWEL Eccoflow w systemie filtracyjnym Bioflow Super, M, L, XL

Należy w regularnych odstępach (przynajmniej raz w miesiącu) sprawdzać działanie pompy JUWEL Eccoflow i czyścić ją.

Sposób postępowania:

1. Odłączyć od prądu wszystkie urządzenia pracujące w wodzie.
2. Usunąć końcówki wylotowe.
3. Wyjąć pompę z uchwytu filtra.
4. Oddzielić adapter (A) od silnika obracając go przeciwnie do ruchu wskazówek zegara i wyjąć wirnik z komory.
5. Następnie ostrożnie wyczyścić wszystkie części pompy. W szczególności komora pompy, wirnik i oś pompy powinny być wolne od osadów i zanieczyszczeń. W innym wypadku naruszona zostanie sprawność pompy.
6. Sprawdzić wirnik pod kątem uszkodzeń i magnes pod kątem ewentualnych śladów zużycia. Należy również upewnić się, że oba gumowe łożyska znajdują się na końcach wału pompy.

Następnie ponownie zamontować pompę w filtrze, postępując w odwrotnej kolejności.



Wskazówka:

Aby zapewnić optymalne działanie i spokojny bieg pompy, zalecamy wymianę części zużywających się, takich jak wirnik i oś wraz z odpowiednimi łożyskami gumowymi w odstępach co ok. 12 miesięcy. W tym celu proszę zwrócić się do specjalistycznego sklepu.

WSKAZÓWKI BEZPIECZEŃSTWA:

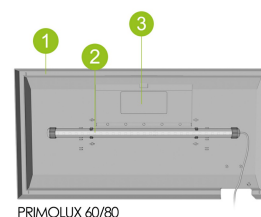
- Należy przestrzegać, że pompę wolno uruchamiać jedynie w wodzie.
- Przed wyjęciem pompy z filtra należy odłączyć wszystkie wtyczki sieciowe.
- Pompę wolno eksploatować jedynie w pomieszczeniach i w temperaturze wody maksymalnie do 35°C.
- Nie wolno naprawiać przewodu przyłączeniowego. Uszkodzoną pompę zawsze należy wymienić w całości.

JUWEL PrimoLux 60/PrimoLux 80

Pokrywa PrimoLux 60/PrimoLux 80 JUWEL Aquarium zapewnia optymalne oraz energooszczędne oświetlenie akwarium i pozwala jednocześnie na wygodną pielęgnację akwarium przy oświetleniu.

Pokrywa PrimoLux 60/PrimoLux 80 JUWEL Aquarium składa się z:

- pokrywy (1);
- JUWEL NovoLux LED z zasilaczem wtyczkowym (2);
- klapy rewizyjnej / kłap rewizyjnych (3) do podawania np. pokarmu i środków do pielęgnacji wody.



PRIMOLUX 60/80

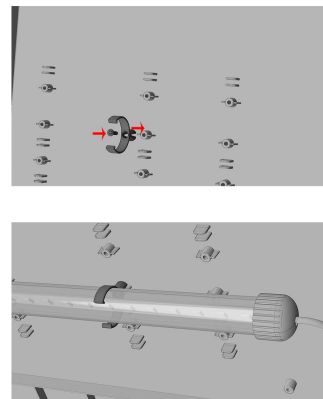
Uruchamianie PrimoLux 60/ PrimoLux 80

Umieścić załączone uchwyty zgodnie z ilustracją w zamocowaniach pokrywy i dokręcić je.

Następnie włożyć lampę LED NovoLux w uchwyty i nałożyć pokrywę na akwarium.

Założyć klapę rewizyjną i podłączyć lampę PrimoLux 60/PrimoLux 80 do sieci elektrycznej.

Prosimy zwrócić przy tym uwagę, aby na górnym brzegu akwarium i na szynach prowadzących kłapy rewizyjnej / kłap rewizyjnych nie znajdowały się ciała obce, takie jak piasek czy żwir.



Konserwacja i czyszczenie JUWEL PrimoLux 60 / 80

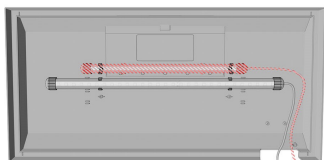
Ośłona PrimoLux 60/ PrimoLux 80 wymaga jedynie bardzo niewielkiego nakładu konserwacyjnego.

W razie potrzeby czyścić urządzenie miękką ściereczką z niewielką ilością łagodnego środka myjącego.

Podczas prac konserwacyjnych i pielęgnacyjnych należy zawsze odłączyć lampę NovoLux LED od prądu.

TIPP Wskazówka:

JUWEL PrimoLux 60/PrimoLux 80 umożliwia użycie dalszych lamp NovoLux LED, aby poprawić oświetlenie lub uzyskać specjalne efekty kolorystyczne w akwarium. W tym celu proszę zwrócić się do specjalistycznego sklepu.



i JUWEL SmartFeed 2.0 Futterautomat

Podajnik karmy SmartFeed 2.0 firmy JUWEL to wygodny automatyczny podajnik karmy granulowanej i płatków o rozszerzonej funkcjonalności.

Trzy różne częstotliwości karmienia (24/48/72 godziny), jak również czas karmienia i żądaną ilość karmy można indywidualnie programować (do 8 stopni). W ciągu jednego dnia można zaprogramować do 3 cykli karmienia. Poprzez interfejs Micro USB możliwe jest zewnętrzne zasilanie podajnika karmy.

Podajnik karmy SmartFeed 2.0 firmy JUWEL jest dostępny jako oryginalny osprzęt do akwariów JUWEL (numer artykułu 89020).





Oznakowanie na produkcie lub dokumentacji produktu informuje, że po zużyciu produktu nie wolno go wyrzucać do pojemników na zwykłe odpady domowe.

Niniejsze urządzenie usuwać oddzielnie od innych odpadów, aby uniknąć zagrożenia dla środowiska naturalnego lub zdrowia ludzi w wyniku niekontrolowanego usuwania odpadów. Poddać urządzenie przepisowemu recyklingowi w celu wspierania wtórnego wykorzystania zasobów surowcowych.

Prywatni użytkownicy powinni skontaktować się ze sklepem, w którym dokonali zakupu produktu, celem poinformowania się, w jaki sposób przeprowadzić ekologiczny recykling urządzenia.

Deklaracja gwarancyjna

Na nasz produkt JUWEL Aquarium udzielamy nabywcy, o ile jest on też użytkownikiem, gwarancji na okres 24 miesięcy na wypadek, gdyby nasz produkt posiadał wady, przy uwzględnieniu następujących warunków:

§ 1 Zakres gwarancji

(1) Gwarancja obejmuje sprzedany Państwu produkt JUWEL Aquarium ze wszystkimi do niego przynależnymi pojedynczymi częściami, jednakże z wyjątkiem części zużywających się, takich jak T5 & T8 lampy świetlówkowe i materiały filtrujące.

Gwarancja ogranicza się jedynie do samego produktu i nie obejmuje innych szkód rzeczowych i/lub obrażeń ciała osób. Ponadto obowiązują też przepisy ustawy o odpowiedzialności cywilnej za szkody powstałe w związku z wadliwością produktu, które nie są ograniczone przez wymienione wyżej postanowienie.

(2) Gwarancja realizowana jest w taki sposób, że w zależności od naszej decyzji wymieniony lub naprawiony zostanie kompletny produkt, bądź jego części składowe.

W razie niepowodzenia tych środków w zależności od Państwa wyboru obniżona zostanie cena zakupu lub też produkt zostanie przyjęty z powrotem, a cena zakupu zwrócona.

§ 2 Okres gwarancji i jej realizacja

(1) Okres gwarancji rozpoczyna się w dniu dostarczenia produktu JUWEL Aquarium do klienta.

Warunkiem udzielenia gwarancji jest użytkowanie naszego produktu zgodnie z przeznaczeniem oraz prawidłowa obsługa lub konserwacja, a w szczególności przestrzeganie odpowiedniej instrukcji obsługi. Dalszym warunkiem jest też zakaz dokonywania napraw produktu lub jego części składowych przez nieautoryzowane warsztaty serwisowe lub osoby. Gwarancja przepada, gdy produkt nosi ślady uszkodzeń mechanicznych, niezależnie od ich rodzaju, w szczególności jednak w razie stłuczenia szkła.

(2) Jeżeli w okresie obowiązywania gwarancji wystąpią wady, należy niezwłocznie zgłosić roszczenia gwarancyjne, najpóźniej jednak w ciągu czternastu dni od wystąpienia wady, w punkcie sprzedaży, który sprzedał / dostarczył produkt.

Wynikające z przepisów prawnych uprawnienia gwarancyjne zostają przy tym dla Państwa zachowane.

(3) Roszczenia gwarancyjne uwzględniane będą jedynie wtedy, gdy przedłożony zostanie paragon kasowy dokumentujący zakup produktu JUWEL Aquarium.

Niniejsza deklaracja gwarancyjna jest tłumaczeniem, miarodajna jest wersja niemiecka.

Zmiany techniczne zastrzeżone.

© JUWEL AQUARIUM

® JUWEL, Trigon, Vision, Rekord, Rio, Lido, Vio, Primo, Korall, MonoLux, DuoLux, MultiLux, KorallLux, Violux, NovoLux, PrimoLux, SeaSkim, AquaHeat, EasyFeed, High-Lite, Warm-Lite, Colour-Lite, Day-Lite, Juwel Twin-Lite, HiFlex, Juwel EccoFlow, Bioflow, Cirax, Nitrax, Phorax, Carbox, BioPad, BioCarb, BioPlus, OxyPlus, Silexo, Conexo.

JUWEL AQUARIUM AG & CO. KG

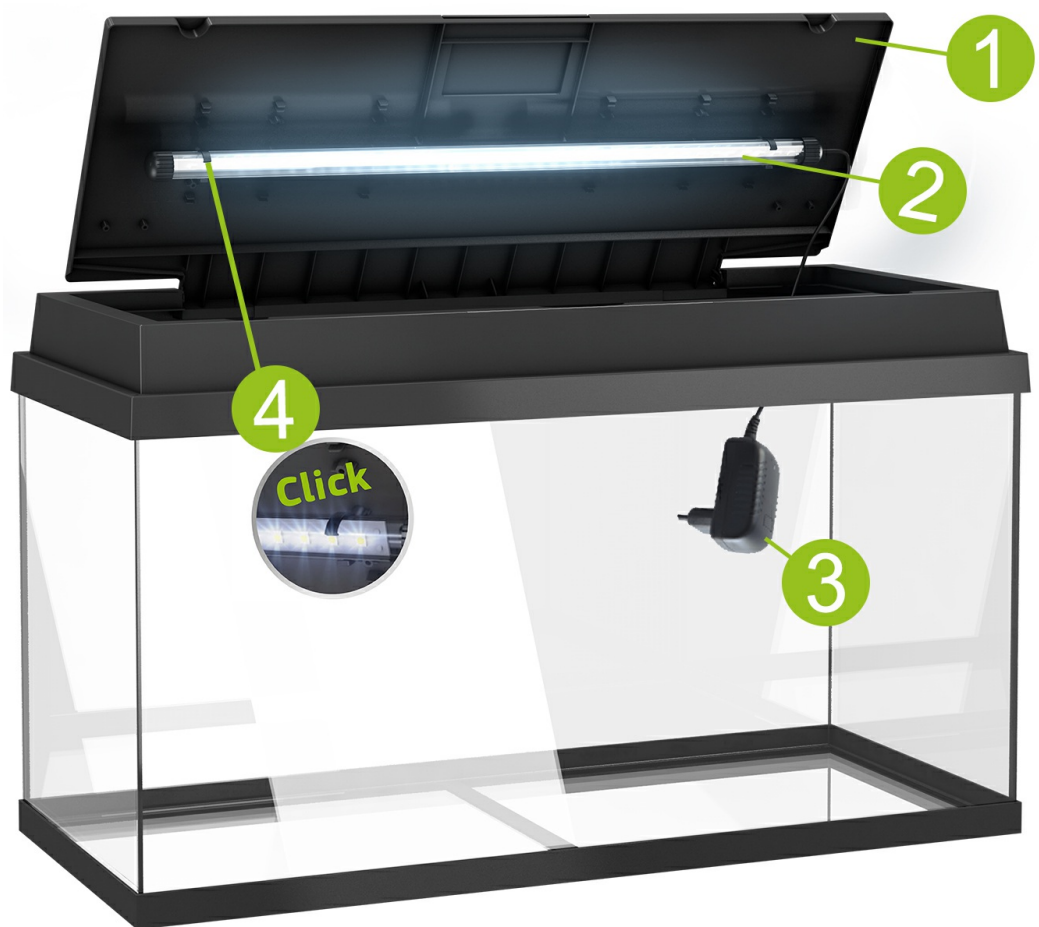
Karl-Göx-Straße 1 · 27356 Rotenburg/Wümme · GERMANY

Telefon +49(0)42 61/93 79-32

Telefax +49(0)42 61/93 79-856

Service-Mail service@juwel-aquarium.de

AQUARIUM PASS Primo 110



1



1

Primo 110



2



3



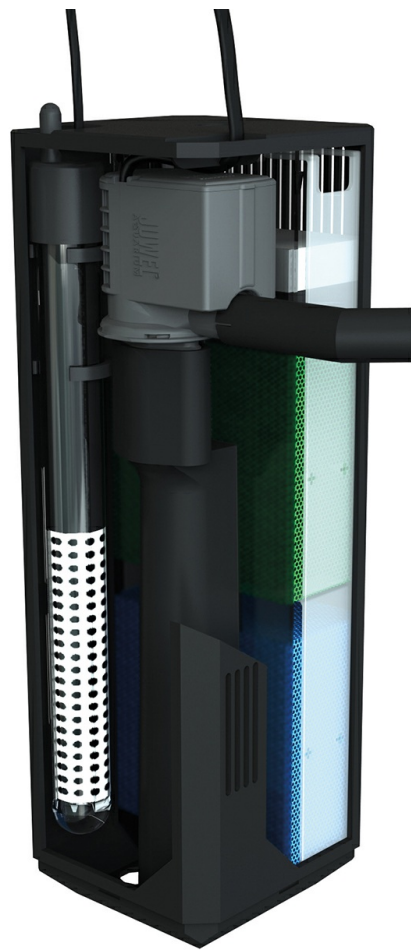
4



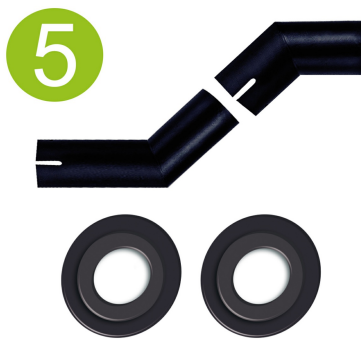
	Primo 60 & 70	Primo 110
	Product Code	Product Code
1.	black:	black:
	INT: 36360	INT: 36380
	AU: 36363	AU: 36383
	UK: 36362	UK: 36382
	white:	---
	INT: 36460	---
	AU: 36463	---
	UK: 36462	---
2.	49260	49280
3.	49205	49205
4	49200	49200



FILTERPASS Primo 110



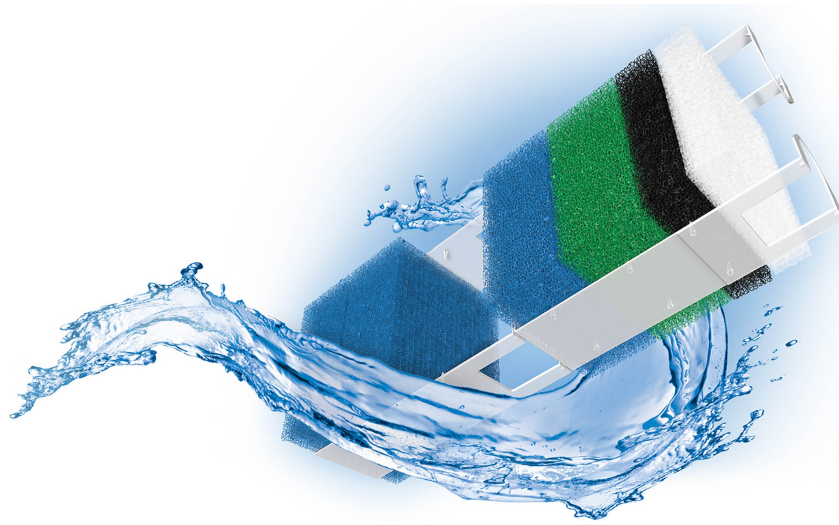
www.juwel-aquarium.com



Aquarium	Primo 110
Filter Type	Bioflow Super
	Product Code
1.	Eccoflow 500
	INT: 85752
	UK: 85762
	AU: 85772
2.	85091
3.	AquaHeat 100 W
	INT: 85605
	UK:85805
	AU: 85855
4.	85990
5.	90046
6.	90016



FILTERMEDIA Primo 110



www.juwel-aquarium.com

Bioflow ONE



Bioflow Super



Bioflow M, L, XL



Aquarium:		Primo 60 & 70	Primo 110	Rio 125, 180, 240 / Lido 120, 200/ Vision 180/ Trigon 190	Rio 350/ Vision 260	Rio 450/ Vision 450/ Trigon 350
Filter Type:		Bioflow ONE	Bioflow Super	Bioflow M	Bioflow L	Bioflow XL
		Product Code	Product Code	Product Code	Product Code	Product Code
7.	bioPad	-	88038	88049	88099	88149
8. OPTIONAL	bioBoost	-	88000	88000	88000	88000
9.	bioCarb	-	88037	88059	88109	88159
10. OPTIONAL	Carbox	-	88058	88058	88108	88158
11.	Nitrox	-	88055	88055	88105	88155
12.	bioPlus coarse	-	-	88050	88100	88150
13. OPTIONAL	Amorax	-	88054	88054	88104	88154
	Cirax	-	88056	88056	88106	88156
	Phorax	-	88057	88057	88107	88157
14.	bioPlus fine	88021	88051	88051	88101	88151