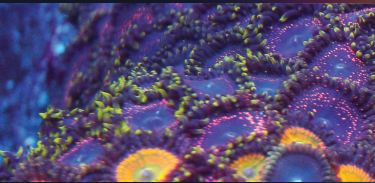
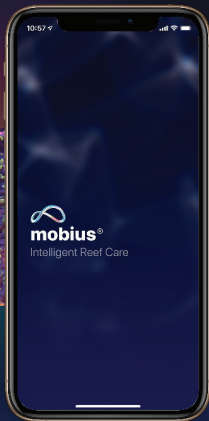




Współpracuje z  
**mobius**<sup>®</sup>

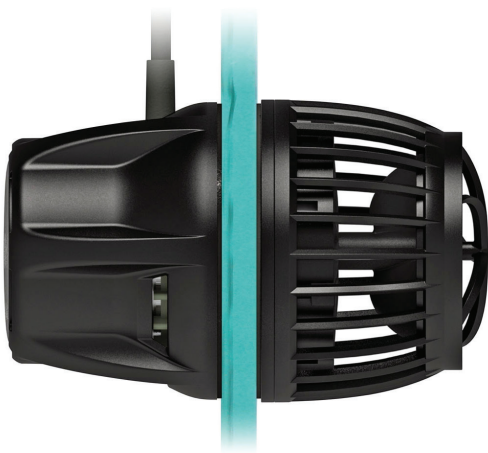
Więcej informacji na [mobius.app](https://mobius.app)



031620



**MP60** PROPELLER PUMP



INSTRUKCJA UŻYTKOWNIKA

# Gratulujemy zakupu VorTech™ MP60 Propeller Pump!



Przed użyciem pompy przeczytaj całą instrukcję konfiguracji. Kupując, instalując lub używając tego produktu, akceptujesz, że ograniczona gwarancja na str. 19 jest częścią warunków sprzedaży.

Wsparcie klienta.....	1	Tryb Short Pulse.....	14
Zawartość zestawu .....	2	Tryb Gyre.....	15
Konserwacja.....	3	Tryb Reef Crest.....	16
Instalacja VorTech™.....	4	Dodatkowe tryby .....	16
Sterownik EcoSmart.....	8	Tryb Lagoonal Random.....	17
Instalacja sterownika.....	9	Rozwiązywanie problemów.....	18
Tryby Pracy.....	10	Warunki gwarancji.....	19
Tryb Tidal Swell.....	12	Informacje.....	20
Tryb Nutrient Transport.....	13		

# Wsparcie klienta

**i** Wiele kroków w tym przewodniku ma odpowiednie filmy instruktażowe.

Zobacz je na stronie internetowej EcoTech Marine pod adresem [ecotechmarine.com/media-gallery/video](http://ecotechmarine.com/media-gallery/video).

EcoTech Marine Community to kolejne narzędzie, dzięki któremu użytkownicy mogą rozwiązywać problemy i poznawać nasze produkty. Aby uzyskać dodatkowe informacje na temat pompy cyrkulacyjnej VorTech, odwiedź nas pod adresem [community.ecotechmarine.com](http://community.ecotechmarine.com).

## STANY ZJEDNOCZONE I KANADA

Skontaktuj się bezpośrednio z EcoTech Marine w sprawie wszystkich usług gwarancyjnych i zwrotów. Odwiedź [ecotechmarine.com/support](http://ecotechmarine.com/support)

## MIĘDZYNARODOWE

Skontaktuj się bezpośrednio z lokalnym dystrybutorem, aby uzyskać informacje o wszystkich usługach gwarancyjnych i zwrotach. Odwiedź stronę [ecotechmarine.com/find-retailers/international-distributors](http://ecotechmarine.com/find-retailers/international-distributors)



Customer Support  
1-800-785-0338  
[service@ecotechmarine.com](mailto:service@ecotechmarine.com) or  
[ecotechmarine.com/support](http://ecotechmarine.com/support)

# Zawartość zestawu



ZASILACZ



KABEL ZASILAJĄCY



GĄBKĄ



WIESZAK (X2)



ZACZEPY (X4)



PASKI Z RZEPEM (X2)



TRYTYTKI (X4)



STEROWNIK



CZĘŚĆ  
ZEWNĘTRZNA  
POMPY



CZĘŚĆ  
WEWNĘTRZNA  
POMPY



PODKŁADKI (X3)

# Konserwacja

Twoja pompa cyrkulacyjna VorTech została zaprojektowana tak, aby działać optymalnie przy niewielkim zaangażowaniu po wstępnej konfiguracji; jednak ze względu na trudne warunki w akwarium ze słoną wodą i wynikające z tego gromadzenie się glonów i innej materii organicznej, zaleca się czyszczenie części wewnętrznej, aby zapewnić długotrwałą pracę.

EcoTech zaleca czyszczenie na mokro co 6-8 tygodni lub w razie potrzeby.

Można to osiągnąć, zdejmując wewnętrzną stronę pompy i delikatnie szczotkując miękką szczotką pod bieżącą wodą. Jeśli nagromadzą się osady wapienne może być konieczne namoczenie części w łagodnym roztworze octu.

Nie używaj mocnych kwasów, ponieważ mogą uszkodzić elementy.

Po oczyszczeniu zamontuj ponownie część wewnętrzną.



**DEMONTAŻ CZĘŚCI  
WEWNĘTRZNEJ**

ZOBACZ WIDEO:

[ecote.ch/mp60qddisassemble](https://ecote.ch/mp60qddisassemble)

# Instalacja VorTech™

## KROK 1: Wybierz lokalizację pompy

- Wylot pompy musi być drożny
- Wystarczająco wysoko nad powierzchnią piasku, aby nie naruszać dna akwarium
- Wystarczająco nisko pod powierzchnią, aby powietrze nie było zasysane do pompy

## KROK 2: Przygotuj akwarium

- Użyj czyścika do akwarium do czyszczenia wewnętrznej powierzchni akwarium i wilgotnej szmatki do czyszczenia zewnętrznej powierzchni
- Zachowaj ostrożność podczas obsługi czyścika

## KROK 3: Zamocuj uchwyt montażowy

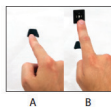
- Umieść wieszak na szybie akwarium nad docelowym miejscem zamontowania pompy (Rysunek A)
- Zdejmij podkład z kleju i umieść zakładkę 5-7 cm nad żądanym miejscem montażu na zewnątrz akwarium (Rysunek B).



INSTALACJA  
**MP10**

## KROK 4: Przygotuj zewnętrzną część pompy

- Określ grubość szkła mierząc ją lub kontaktując się z producentem akwarium, a następnie wybierz odpowiednią podkładkę
- Usuń wszystkie naklejki i papier woskowy z silnika, odstawiając klej (Rysunek C).
- Przytrzymaj zewnętrzną część pompy z przewodem zasilającym skierowanym do góry, i haczyk na podkładkę z przewodem zasilającym. Mocno dociśnij podkładkę do pompy, aby ją przymocować (Rysunek D).



## KROK 5: Zamontuj zewnętrzną część

- Zaczep podkładkę do wieszaka (Rysunek E).
- Przymocuj przewód do zaczepu mocującego za Pomocą trytytki (Rysunek F). Przytnij nadmiar opaski zaciskowej.

 Nigdy nie wkładaj zewnętrznej części pompy do akwarium

 Niezastosowanie podkładki może skutkować uszkodzeniem pompy NIEOBJĘTYM gwarancją

# Instalacja VorTech™

## KROK 6: Zamontuj część wewnętrzną

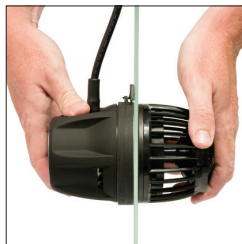
- Włóż wewnętrzną stronę do akwarium i pozwól, aby całe powietrze wydostało się z obudowy.
- Ostrożnie wyrównaj części wewnętrzną i zewnętrzną stronę przez szybę (rysunek G).
- Opcjonalnie: Umieść osłonę z gąbki na wewnętrznej stronie pompy. Można ją zastosować, aby delikatne zwierzęta morskie nie dostały się do dyszy.



Figure G

## KROK 7: Ustaw pompę

- Podłącz zasilacz do sterownika. Jeśli pompa nie jest jeszcze ustawiona w tryb stałej prędkości, naciśnij przycisk MODE, aż pokrętło regulacji będzie zielone.
- W przypadku wibracji lub nadmiernego hałasu ostrożnie wyreguluj część zewnętrzną, przesuując ją bardzo nieznacznie w lewo, w prawo, w górę lub w dół, aż hałas/wibracje zostaną wyeliminowane lub zminimalizowane (Rysunek H).
- Obróć pokrętło sterujące zgodnie z ruchem wskazówek zegara i ustaw je na maksymalną prędkość, wskazywaną przez niebieskie diody LED.
- Naciśnij przycisk MODE, aby wybrać tryb a następnie obróć pokrętło sterowania w położenie ustalające żadaną moc przepływu.



Rysunek H

**i** Na stronie 9 znajdują się instrukcje montażu sterownika.

# Sterownik EcoSmart



## UŻYTKOWANIE STEROWNIKA

ZOBACZ WIDEO  
[ecote.ch/qdmodes](http://ecote.ch/qdmodes)

# Instalacja sterownika

1. Za pomocą pasków z rzepem umieść sterownik w miejscu poza zasięgiem wody (Rysunek A).



Rysunek A

**i** Sterownik NIE jest wodoodporny, a uszkodzenia spowodowane przez wodę NIE będą objęte gwarancją.

2. Podłącz zasilacz do sterownika, a następnie podłącz przewód zasilający do gniazdka (Rysunek B). Sterownik domyślnie włączy się i będzie w trybie stałej prędkości (zielone pokrętło sterujące).



Rysunek B

3. Kiedy pokrętło podświetli się na zielono oznacza to, że pompa jest podłączona do zasilania i gotowa do pracy (Rysunek C)

**i** Jeśli pokrętło sterujące nie podświetli się na zielono, sprawdź połączenia kabla zasilającego.

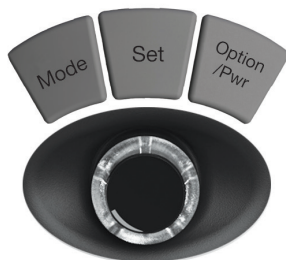


Rysunek C

# EcoSmart™

# Sterownik

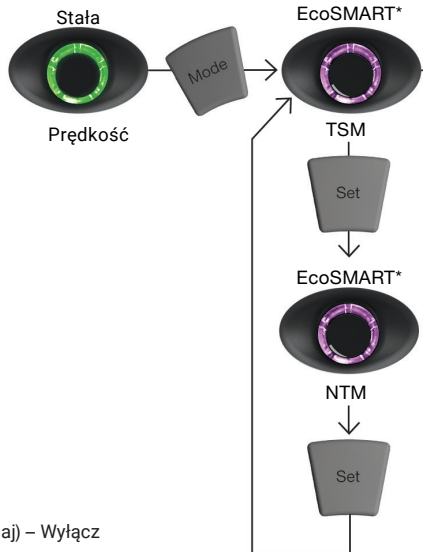
DIODA KONTROLKI



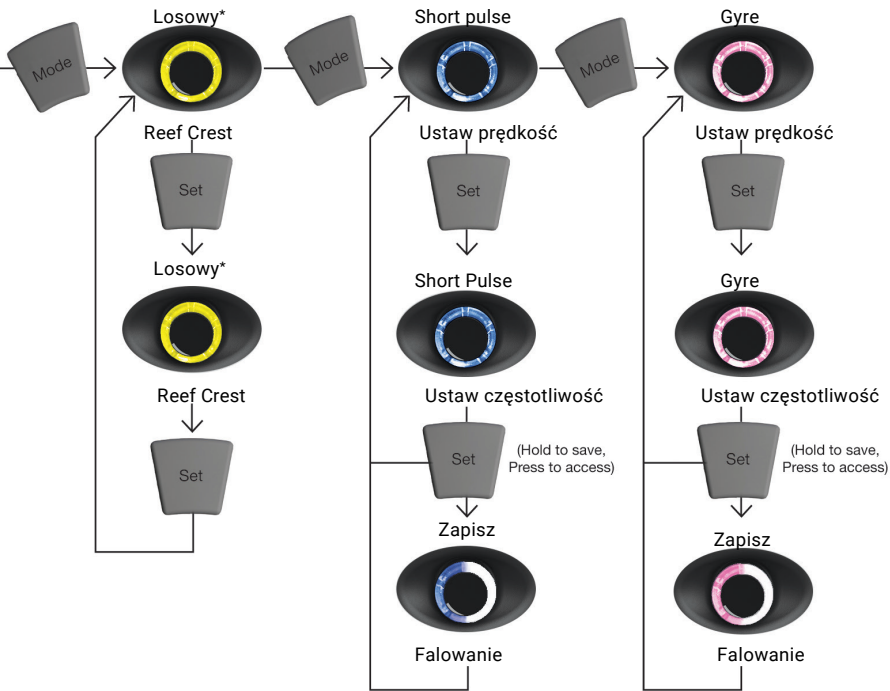
(Przytrzymaj) – Tryb Karmienia



(Przytrzymaj) – Wyłącz



# Tryby

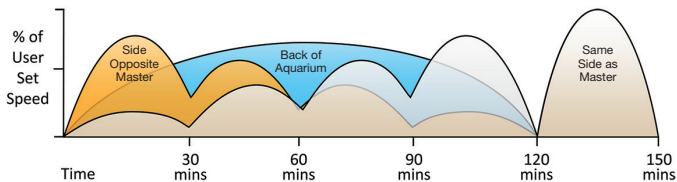


\* Kontrolka LED wskaże zmianę między trybami

# Tryb Tidal Swell (TSM)



Tryb Tidal Swell (TSM) tworzy harmonijne fale przypominające zmieniające się warunki przepływu występujące w przyrodzie. W ciągu kilku godzin wzorzec przepływu zmienia się z bardzo chaotycznego w spokojny, po czym na samym końcu cyklu nastąpi fala oczyszczająca detrytus. Kierunek przepływu zmieni się z każdym cyklem. Pokrętko sterujące służy do ustawienia maksymalnej prędkości pompy w tym trybie.



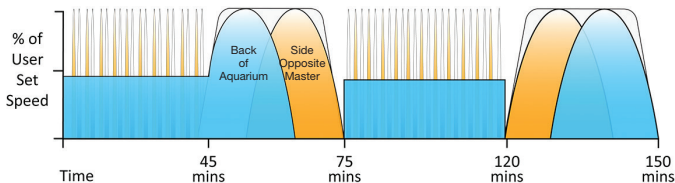
## MASTER/SLAVE

Wiele pomp VorTech można skonfigurować do wspólnej pracy. Kolory na diagramach powyżej przedstawiają schemat przepływu i rozmieszczenie wielu pomp pracujących razem w relacji Master/Slave.

# Tryb Nutrient Transport



Tryb Nutrient Transport (NTM) tworzy obieg w programie dwufazowym. Pierwsza faza wykorzystuje ruch faldy do poruszenia detrytusu. Druga faza to gwałtowny ruch, który ma za zadanie transportować detrytus do komina i usunąć z akwarium. Ten tryb wspiera zdrowie akwarium, eksport nutrientów i pobudza wzrost wrażliwych koralowców, takich jak SPS. Pokrętko sterujące służy do regulacji maksymalnej prędkości pompy w tym trybie.



Działanie w trybie master/slave dostępne tylko z bezprzewodowymi wersjami pompy VorTech. Aby uzyskać więcej informacji i instrukcji, odwiedź naszą społeczność na [community.ecotechmarine.com](http://community.ecotechmarine.com).



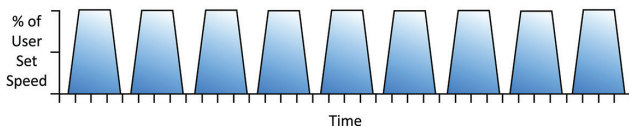
**MASTER/SLAVE**

[zobacz wideo:  
ecote.ch/  
qdmasterslave](http://zobacz.wideo.ecote.ch/qdmasterslave)

# Tryb Short Pulse



Inicjując tryb krótkich impulsów (short pulse), ustaw maksymalną prędkość pompy za pomocą pokrętki sterującego i naciśnij przycisk SET, aby ją zablokować. Diody LED zaczną rosnać, wskazując częstotliwość pulsowania od 0,2 sekundy do 2 sekund. Następnie użyj pokrętki sterującego, aby dostosować częstotliwość impulsów. Naciśnij i przytrzymaj SET, aż pokrętko sterujące zacznie migać, a następnie zacznie migać na niebiesko, wskazując, że tryb jest zapisany.



## AUTO TUNE

zobacz wideo:

14 [ecote.ch/qdmakewave](http://ecote.ch/qdmakewave)

## AUTO TUNE

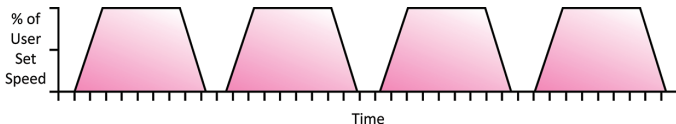
Auto Tune pozwala stworzyć falę w zbiorniku.

Aby utworzyć falę za pomocą Auto Tune, przytrzymaj SET i OPTION, aż diody LED będą powoli poruszać się do przodu i do tyłu. Naciśnij i przytrzymaj SET, aż pokrętko sterujące zacznie migać, a następnie zaświeci się na niebiesko, wskazując

# Tryb Gyre



Inicjując tryb Gyre ustaw maksymalną prędkość pompy za pomocą pokrętkła sterującego i naciśnij przycisk SET, aby ją zablokować. Diody LED zaczną rosnać, wskazując częstotliwość pulsowania od 2 sekund do 2 godzin. Następnie użyj pokrętkła sterującego, aby dostosować częstotliwość impulsów. Pierwsze sześć diod LED reprezentuje 2 sekundy do 2 minut. Diody od siódmej do dwunastej reprezentują odpowiednio 5, 10, 20, 60, 90 i 120 minut. Naciśnij i przytrzymaj SET, aż tarcza kontrolna zacznie migać, a następnie zamiga na różowo, wskazując, że fala została zapisana.



że fala została zapisana. Ta zapisana fala będzie również używana w trybie EcoSmart. Aby dostosować falę, naciśnij MODE, aby przyspieszyć falę i OPTION, aby ją spowolnić. Naciśnij SET, aby zapisać falę.



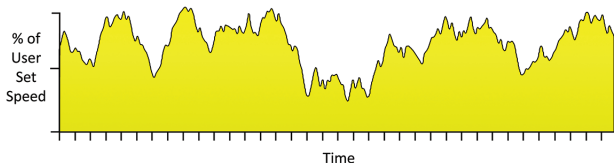
**AUTO TUNE**

zobacz video:  
[ecote.ch/qdautotune](http://ecote.ch/qdautotune)

# Tryb Reef Crest



Tryb losowy Reef Crest symuluje środowisko rafy. Jest to sygnalizowane zarówno żółtym pokrętkiem sterującym, jak i świeceniem pierwszych dwóch niebieskich diod LED. Pokrętło sterujące służy do ustawienia maksymalnej prędkości pompy w tym trybie. Pompa będzie często i drastycznie zmieniać prędkość, symulując rozbijające się fale i przyptyw.



## Dodatkowe tryby

**i** Wszystkie tryby są ustawione na domyślny czas trwania, prędkość lub procent prędkości. Zapoznaj się z pełną instrukcją, aby dowiedzieć się, jak dostosować te tryby.



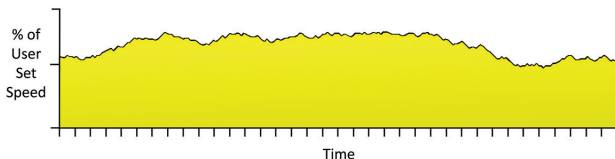
**TRYB KARMIENTA**  
Naciśnij i przytrzymaj przycisk MODE przez 3 sekundy, aby przejść do trybu karmienia.

Pokrętło sterujące będzie migać na biało, a pompa będzie działać bardzo powoli przez 10 minut (ustawienie domyślne), a następnie wznowi swój ustawiony tryb.

# Tryb Lagoonal Random



Tryb Lagoonal Random symuluje środowisko laguny o delikatnych falach. Jest to sygnalizowane żółtym pokrętkiem sterującym i świeceniem trzeciej i czwartej diody LED. Pokrętko sterujące służy do ustawienia maksymalnej prędkości tego trybu. Prędkość pompy zmienia się powoli, aby odtworzyć delikatne prądy laguny.



## TRYB PODTRZYMANIA BATERYJNEGO

Po załączeniu do pompy VorTech akcesorium podtrzymania baterijnego, pompa automatycznie przełączy się

na tryb podtrzymania baterijnego podczas przerwy w zasilaniu. Pompa będzie pracować z minimalną prędkością, aby zmaksymalizować czas pracy w tym krytycznym okresie.



## TRYB NOCNY

Pnaciśnij i przytrzymaj przyciski MODE i SET, wstrzymaj, a następnie naciśnij i przytrzymaj MODE i

SET ponownie. Pokrętko będzie pulsować białym światłem, a pompa działać z 50% mocą przez 10 godzin (ustawienie domyślne), a następnie wznowi działanie w poprzednim trybie.

# Rozwiązywanie problemów

W razie problemów:

1. Sprawdź, czy pompa jest podłączona i czy jest zasilanie.
2. Odłącz pompę i sprawdź wewnętrzną stronę pod kątem uszkodzeń lub zanieczyszczeń.
3. Podłącz zasilanie i zresetuj sterownik (film: [ecote.ch/resetdriver](http://ecote.ch/resetdriver)).
4. Jeśli pompa nadal nie działa prawidłowo, użyj jednej z poniższych metod wsparcia:

- Obejrzyj naszą obszerną kolekcję filmów instruktażowych.

Te filmy są dostępne na stronie [ecotechmarine.com/media-gallery/video](http://ecotechmarine.com/media-gallery/video)

Jeśli nadal masz problemy, skontaktuj się z naszą wiodącą w branży obsługą klienta pod adresem [service@ecotechmarine.com](mailto:service@ecotechmarine.com) lub 1-800-785-0338, opcja 2.

## OSTRZEŻENIE



Generowanie fal w akwarium dodatkowo obciąża szyby i łączenia akwarium. Nie wszystkie akwaria są zaprojektowane tak, aby wytrzymać ten stres, co może spowodować uszkodzenie szkła i/lub łączeń. Przed zainstalowaniem falownika zaleca się skonsultowanie się z producentem akwarium w celu ustalenia, czy konstrukcja zbiornika jest odpowiednia do wytrzymania dodatkowego naprężenia. Zachęcamy również do upewnienia się, że szafka akwariowa jest wystarczająco stabilna



EcoTech Marine ZRZEKA SIĘ I NIE BĘDZIE ODPOWIEDZIALNY ZA uszkodzenia akwariów lub ich otoczenia, uszkodzenia spowodowane wodą lub jakiegokolwiek inne szkody wtórne wynikające z generowania fal.

**Gwarancja** EcoTech Marine gwarantuje pierwotnemu nabywcy, że pompa cyrkulacyjna VorTech będzie wolna od wad materiałowych i wykonawczych przy normalnym użytkowaniu przez okres (1) roku od daty pierwotnego zakupu, jeśli produkt jest zainstalowany i używany prawidłowo i zgodnie z instrukcją obsługi. Pompa cyrkulacyjna VorTech składa się z jednostki operacyjnej po wewnętrznej stronie akwarium, która będzie całkowicie zanurzona w akwarium oraz silnika i napędu, które nie mogą być wystawione na działanie wody w żadnym momencie. Gwarancja EcoTech Marine nie ma zastosowania: (i) do jakiegokolwiek uszkodzonej pompy cyrkulacyjnej VorTech, która uległa wypadkowi, niewłaściwemu użyciu, zaniedbaniu, zmianie, działaniu siły wyższej, niewłaściwej obsłudze, niewłaściwemu transportowi, niewłaściwemu przechowywaniu, niewłaściwemu użyciu lub zastosowaniu, nieprawidłowej instalacji, niewłaściwemu testowaniu lub nieautoryzowanej naprawie, (ii) do dowolnej pompy cyrkulacyjnej VorTech, w której silnik i/lub sterownik zostały wystawione na działanie wody lub (iii) do problemów kosmetycznych lub defektów, które wynikają z normalnego zużycia podczas normalnego użytkowania i nie mają wpływu wydajności lub użytkowanie produktu. Gwarancja EcoTech Marine dotyczy tylko produktu wyprodukowanego przez lub dla EcoTech Marine i zidentyfikowanego przez

znak towarowy EcoTech Marine, nazwa handlowa lub logo identyfikacyjne produktu umieszczone na produkcie. Jeśli zauważysz problem z pompą cyrkulacyjną VorTech, nie próbuj samodzielnie jej naprawić. Wszelkie próby samodzielnej naprawy spowodują unieważnienie niniejszej ograniczonej gwarancji. EcoTech Marine nie ponosi odpowiedzialności za uszkodzenia akwarium, form życia akwariowego lub innych przedmiotów osobistych z powodu niewłaściwego użytkowania urządzenia. Jeśli w produkcie pojawi się ukryta wada w okresie jednego roku, EcoTech Marine, według własnego uznania, bezpłatnie naprawi lub wymieni pompę cyrkulacyjną VorTech, pod warunkiem, że pompa cyrkulacyjna VorTech zostanie zwrócona w okresie gwarancyjnym.

Pompa VorTech działa w wysokich temperaturach i wytwarza siły w akwarium, które mogą powodować ekstremalne obciążenie i zmęczenie materiału. Z tego powodu należy zachować ostrożność podczas instalowania tego urządzenia w dowolnym akwarium. Budowa akwariów różni się u każdego producenta, a warunki pracy w każdym akwarium są inne, istnieje możliwość, że pompa cyrkulacyjna VorTech może spowodować uszkodzenie akwarium. Skontaktuj się z producentem akwarium, aby ustalić, czy Twoje akwarium jest prawidłowo zbudowane i zalecane dla pompy cyrkulacyjnej VorTech.

Jeśli zauważysz jakiegokolwiek uszkodzenia akwarium, w tym między innymi pęknięcie, pęknięcie, zginanie, zarysowanie itp., natychmiast przeryj korzystanie z pompy VorTech. EcoTech Marine nie będzie ponosić odpowiedzialności za jakiegokolwiek szkody wyrządzone akwarium w wyniku użycia pompy VorTech.

Abym uzyskać serwis gwarancyjny lub wsparcie techniczne, prosimy o kontakt z działem obsługi klienta EcoTech Marine pod numerem 610-954-8480. Otrzymasz instrukcję, jak zwrócić produkt do naprawy lub wymiany. Aby skorzystać z tej ograniczonej gwarancji, będziesz musiał dostarczyć oryginalny dowód zakupu.

**ECOTECH MARINE ZRZEKA SIĘ WSZELKICH INNYCH GWARANCJI USTNYCH LUB PISEMNYCH, W NAJSZERSZYM ZAKRESIE DOZWOLONYM PRZEZ OBOWIĄZUJĄCE PRAWO. ECOTECH MARINE NIE UPOWAŻNIA ŻADNYCH OSÓB ANI PODMIOTÓW BIZNESOWYCH, W TYM SWOICH AUTORYZOWANYCH SPRZEDAWCÓW, DO TWORZENIA JAKIKOLWIEK ZOBOWIĄZAŃ, ODPOWIEDZIALNOŚCI LUB INNYCH GWARANCJI W ZWIĄZKU Z TYM PRODUKTEM.**

**W PRZYPADKU USZKODZENIA POMPY CYRKULACYJNEJ VORTECH, NIEWYNIKAJĄCEJ Z WAD MATERIALOWYCH LUB WYKONANIA, WSZELKIE GWARANCJE SĄ NIEWAŻNE. JEDYNYM I WYŁĄCZNYM ŚRODKIEM W ZAKRESIE WSZYSTKICH ROSZCZEŃ, KTÓRE MOGĄ WYSTĄPIĆ W WYNIKU LUB W ZWIĄZKU Z KORZYSTANIEM PRZEZ UŻYTKOWNIKA TEGO PRODUKTU, BEZ WZGLĘDU NA NAPRAWĘ UŻYTKOWNIKA LUB INNĄ OSOBĘ LUB WYMIANA PRODUKTU. W ŻADNYM WYPADKU ECOTECH MARINE NIE PONOSI ODPOWIEDZIALNOŚCI WOBEC UŻYTKOWNIKA ANI ŻADNEJ INNEJ STRONY ZA ŻADNE BEZPOŚREDNIE, POŚREDNIE, OGÓLNE, SZCZEGÓLNE, PRZYPADKOWE, WTORNE, PRZYKŁADOWE LUB INNE SZKODY WYNIKAJĄCE Z UŻYCIA LUB NIEMOŻNOŚCI KORZYSTANIA Z PRODUKTU (W TYM MIĘDZY INNYMI, SZKODY Z TYTUŁU UTRATY ZYSKÓW, PRZERWY W DZIAŁALNOŚCI, UTRATY INFORMACJI LUB INNYCH STRATY PIENIĘDZNEJ, USZKODZENIA AKWARIUM LUB WSZYSTKICH MIESZKANCÓW AKWARIUM) LUB Z NARUSZENIA GWARANCJI, NAWET JEŚLI ECOTECH MARINE ZOSTAŁ POINFORMOWANY. W ŻADNYM PRZYPADKU ODPOWIEDZIALNOŚCI ECOTECH MARINE NIE PRZEKROCZY KWOTY ZAPŁACONEJ ZA PRODUKT. JEŚLI NIE ZGADZASZ SIĘ Z NINIEJSZYMI WARUNKAMI, NIE UŻYWAJ POMPY CYRKULACYJNEJ VORTECH.**

# INFORMACJE

- Ten produkt posiada stopień ochrony IPX0 i nie wolno go zanurzać w wodzie.
- Niebezpieczeństwo: Aby uniknąć możliwego porażenia prądem, należy zachować szczególną ostrożność
- NIE NALEŻY podejmować prób naprawy samodzielnie; NALEŻY zwrócić urządzenie do producenta w celu naprawy lub wyrzucić.
- NIE zanurzaj w wodzie. Jeśli urządzenie wpadnie do wody, NIE sięgaj po nie! Najpierw odłącz je z prądu, a następnie wyjmij z wody.
- Jeśli elementy elektryczne urządzenia ulegną zamoczeniu, należy natychmiast odłączyć urządzenie.
- Po zainstalowaniu dokładnie sprawdź urządzenie. Nie należy go podłączać, jeśli na częściach, które nie są do tego przeznaczone, znajduje się woda
- Obudowa silnika i sterownik pompy NIE SĄ WODOODPORNE; woda może je trwale uszkodzić. To uszkodzenie NIE JEST objęte gwarancją. Chroń te elementy przed rozpryskami, kroplami lub innym kontaktem z wodą.
- Nie używaj żadnego urządzenia, jeśli ma uszkodzony przewód lub wtyczkę, lub jeśli działa nieprawidłowo lub jeśli zostało upuszczone lub uszkodzone w jakikolwiek sposób. Przewód zasilający tego urządzenia nie może być wymieniony: Jeśli przewód jest uszkodzony, urządzenie należy wyrzucić. Nigdy nie przecinaj przewodu. Pompa VorTech jest delikatna, a upadek na twardą powierzchnię może spowodować trwałe uszkodzenie. Uszkodzenie może obejmować pęknięcie ceramicznej osi po mokrej stronie lub głośną suchą stronę. Uszkodzenia spowodowane upuszczeniem NIE są objęte gwarancją.
- Ustaw szafkę i akwarium z jednej strony gniazdka ściennego, aby zapobiec kapaniu wody na gniazdko lub wtyczkę. Do każdego przewodu łączącego urządzenie akwariowe z pojemnikiem należy zastosować „pętlę kroplową”. „Pętla kroplowa” to część przewodu poniżej poziomu gniazdka (lub złącza, jeśli używasz przedłużacza), zapobiegająca przemieszczaniu się wody wzdłuż przewodu i kontaktowi z gniazkiem. Jeśli wtyczka lub gniazdo ulegnie zamoczeniu, NIE odłączaj przewodu. Odłącz bezpiecznik lub wyłącznik automatyczny, który dostarcza zasilanie do urządzenia, a następnie odłącz i sprawdź, czy w gniazdku nie ma wody.
- Ścisły nadzór jest konieczny, gdy urządzenie jest używane przez dzieci lub w ich pobliżu. Przechowywać w miejscu niedostępnym dla małych dzieci.
- Aby uniknąć uszkodzeń, elementy pompy nie powinny dotykać ruchomych lub gorących części, takich jak grzejniki, reflektory, lampy i tym podobne.
- Zawsze odłączaj urządzenie z gniazdka i zasilania bateryjnego, gdy nie jest używane, przed założeniem lub zdjęciem części oraz przed czyszczeniem.
- Nigdy nie szarp za przewód, aby wyciągnąć wtyczkę z gniazdka. Chwyć wtyczkę i pociągnij, aby odłączyć.
- Nie używaj urządzenia niezgodnie z przeznaczeniem. Używanie części niezalecanych lub niesprzedawanych przez producenta może spowodować utratę gwarancji.
- Nie instaluj ani nie przechowuj urządzenia w miejscu, w którym będzie wystawione na działanie warunków atmosferycznych lub temperatur poniżej zera.
- Przed uruchomieniem upewnij się, że urządzenie jest bezpiecznie zainstalowane. Przeczytaj i przestrzegaj wszystkich ważnych wskazówek umieszczonych na urządzeniu.
- Jeśli potrzebny jest przedłużacz, należy użyć przewodu o odpowiedniej wartości znamionowej. Przewód o wartości mniejszej amperów lub watów niż znamionowy urządzenia może się przegrzać. Należy uważać, aby ułożyć przewód tak, aby nikt się o niego nie potknął lub nie został pociągnięty.
- To urządzenie wykorzystuje niezwykle silne magnesy, które mogą spowodować poważne obrażenia ciała.
- NIGDY nie umieszczaj tego urządzenia w pobliżu powierzchni przyciągających magnetycznie lub wrażliwej elektroniki.
- Silnik i sterownik mogą stać się GORAŻCE. Zachowaj ostrożność przy tych powierzchniach.
- NIE WOLNO wkładać palców ani niczego innego do cyrkulatora. NIGDY nie łącz dwóch połówek tego urządzenia bez użycia właściwej podkładki.

Moduł RF Ważne informacje: Zakupiony produkt zawiera moduł RF EcoTech Marine, część numer 900-00088. Ten moduł umożliwia Twojemu produktowi komunikowanie się bezprzewodowo z innymi produktami EcoTech Marine, a także z niektórymi produktami innych producentów, które zostały zaprojektowane zgodnie ze specyfikacjami naszych. Moduł RF. Używanie tego modułu w produktach niezatwierdzonych przez EcoTech Marine jest zabronione. Ten produkt jest przeznaczony dla tylko do użytku w pomieszczeniach.

Unia Europejska – informacje dotyczące utylizacji: Ten symbol oznacza, że zgodnie z lokalnymi przepisami i regulacjami produkt należy utylizować oddzielnie od odpadów domowych. Gdy ten produkt osiągnie koniec okresu eksploatacji, zanieś go do punktu zbiórki wyznaczonego przez władze lokalne. Niektóre punkty odbioru przyjmują odpady za darmo. Selektywna zbiórka i recykling produktu w momencie utylizacji pomoże chronić zasoby naturalne i zapewni, że zostanie on poddany recyklingowi w sposób, który chroni ludzkie zdrowie i środowisko.

Oświadczenie o zgodności z FCC: To urządzenie jest zgodne z częścią 15 przepisów FCC. Działanie podlega następującym dwóm warunkom: (1) to urządzenie nie może powodować szkodliwych zakłóceń oraz (2) to urządzenie musi odbierać wszelkie zakłócenia, w tym zakłócenia, które mogą powodować niepożądane działanie. Wszelkie zmiany lub modyfikacje, które nie zostały wyraźnie zatwierdzone przez EcoTech Marine, mogą unieważnić prawo użytkownika do obsługi modułu RF i/lub produktu zawierającego moduł RF. Ostrzega się użytkownika, aby zachować odstęp 20 cm (8 cali) od produktu, aby zapewnić zgodność z przepisami FCC.

Deklaracja zgodności CE: Urządzenie jest zgodne z wymaganiami dotyczącymi ekspozycji RF 1999/5/EEC, zaleceniami Rady dotyczącymi ograniczenia ekspozycji ogółu społeczeństwa na pola elektromagnetyczne (0-300 GHz). Ten sprzęt spełnia następujące wymagania. EN 300 328, EN 301 489-17

Żadna część tej publikacji nie może być powielana ani przesyłana w jakiegokolwiek formie ani za pomocą jakichkolwiek środków elektronicznych lub mechanicznych, w tym między innymi kopiowania, nagrywania, systemów wyszukiwania informacji lub sieci komputerowej bez pisemnej zgody EcoTech Marine LLC.

EcoTech Marine oraz wszystkie inne nazwy i slogany produktów EcoTech Marine są znakami towarowymi lub zastrzeżonymi znakami towarowymi firmy EcoTech Marine LLC.

©2003 - 2020 przez EcoTech Marine LLC. Wszelkie prawa zastrzeżone.

To urządzenie zawiera: Moduł RF EcoTech Marine  
Numer części: 900-00088 FCC ID: VKB271831 IC:  
7349A-271831 CMIIT ID: 2017Dj2627



Pompy VorTech można używać w następujących krajach:

AT	BG	BE	CY	CZ	DK
EE	FI	FR	DE	GR	HU
IE	IT	LV	LT	LU	MT
NL	PL	PT	RO	SK	SL
ES	SE	GB	IS	LI	NO
CH					