



## INSTRUKCJA Primo 60/70



[www.juwel-aquarium.com](http://www.juwel-aquarium.com)

# Wstęp

Cieszymy się, że zdecydowali się Państwo na zakup akwarium firmy JUWEL Aquarium i dziękujemy za okazane nam zaufanie. Nasze produkty są produkowane z zachowaniem największej staranności i przy użyciu najnowocześniejszej techniki. Do wytworzenia tych produktów przyczyniło się ponad 50 lat doświadczenia w produkcji akwariów i akcesoriów do nich. Są one zaprojektowane i wyprodukowane według najnowszego stanu techniki i badań naukowych w ich obszarze wykorzystywania.

Prosimy Państwa najpierw o uważne przeczytanie wszystkich rozdziałów tej instrukcji obsługi i sprawdzenie, czy nabyte akwarium JUWEL jest kompletne. Dopiero po tym można uruchomić akwarium. Części elektryczne należy przyłączyć do sieci dopiero na koniec. Prosimy o przestrzeganie wskazówek bezpieczeństwa oraz zaleceń dotyczących konserwacji i czyszczenia wszystkich komponentów.

Niniejsza instrukcja obsługi została napisana z największą starannością, aby dostarczyć Państwu prawidłowych i precyzyjnych informacji. Nie możemy jednak ponosić odpowiedzialności za wyniki ewentualnie pomyłki i błędy w druku. Dane techniczne należy traktować jako wartości przybliżone.

Zastrzegamy sobie prawo do zmian technicznych.



## WSKAZÓWKI BEZPIECZEŃSTWA:

- Z niniejszego urządzenia wolno korzystać dzieciom od 8. roku życia oraz osobom o ograniczonych zdolnościach fizycznych, czuciowych lub umysłowych oraz osobom nie posiadającym doświadczenia i wiedzy jedynie wtedy, gdy są nadzorowane lub zostały poinstruowane na temat bezpiecznego korzystania z urządzenia i gdy rozumieją wynikające z tego zagrożenia. Dzieciom nie wolno bawić się urządzeniem i należy je nadzorować przy czyszczeniu i konserwacji wykonywanej przez użytkownika.
- Wtyczki sieciowe urządzeń elektrycznych nie mogą być wilgotne. Podłączać wtyczki elektryczne do sieci prądu na takiej wysokości, aby przewód przyłączeniowy tworzył pętlę, po której będzie spływała woda.
- Urządzenia elektryczne akwarium (oświetlenie, grzałki, pompka itp.) należy zawsze eksploatować za pośrednictwem wyłącznika różnicowoprądowego o maksymalnym prądzie zadziałania 30 mA. Jeśli wykorzystywane gniazdo instalacji domowej nie jest zabezpieczone takim wyłącznikiem ochronnym, to należy zastosować dostępną w handlu listwę rozdzielającą z wbudowanym wyłącznikiem różnicowoprądowym.
- Urządzenia elektryczne wolno stosować wyłącznie w pomieszczeniach.
- Przed kontaktem z wodą należy wyciągnąć wtyczki sieciowe wszystkich eksploatowanych w wodzie urządzeń.



Produkt spełnia wymagania dyrektyw Unii Europejskiej (UE) i jest tym samym zgodny z normami CE.  
[www.juwel-aquarium.de/en/declaration-of-conformity/](http://www.juwel-aquarium.de/en/declaration-of-conformity/)

## Ustawianie

**Przy produkcji naszych akwariów JUWEL stosujemy najnowocześniejsze metody, a pakowanie odbywa się z największą starannością, aby uniknąć uszkodzeń. Jednak Państwa akwarium pokonało daleką drogę transportu. Dlatego zalecamy Państwu sprawdzenie najpierw w odpowiednim miejscu poprzez napełnienie wodą, czy akwarium jest szczelne.**

Następnie należy wybrać miejsce ustawienia akwarium. Miejsce to powinno mieć równe podłoże, być nośne i posiadać przyłączenie do sieci. Prosimy zwrócić uwagę na to, by miejsce to nie było zbyt jasne oraz aby akwarium nie było wystawione na bezpośrednie działanie promieni słonecznych. Mogłoby to spowodować dodatkowe nagrzanie akwarium i nadmierny rozrost alg.

Akwarium należy ustawić na odpowiedniej szafce do akwarium JUWEL. Szafka jest zabezpieczona przed bryzgami wody oraz dopasowana do akwarium wzorem, wymiarami i nośnością. Prosimy zwrócić uwagę na to, by szafka stała poziomo; ewentualnie skontrolować to poziomnicą.

Akwarium JUWEL jest wyposażone w spodnią ramą zabezpieczającą, która jest przyklejona na stałe. Akwarium należy postawić spodnią ramą bezpośrednio na szafce. Nie używać żadnych dodatkowych podkładek.



## Wskazówki:

- Prosimy zwrócić uwagę na to, że jeśli umieszczacie Państwo w akwarium kamienie szprudlowe lub inne podobne instalacje wentylacyjne, to powinny się one znajdować pośrodku akwarium. Przy używaniu tego typu urządzeń może dojść do tworzenia się na lampie oraz na ramie bryzgów lub skroplin wody, która może spływać następnie po zewnętrznej stronie akwarium. Jeżeli dojdzie do tego zjawiska, nie jest to podstawą do uznania produktu za wybrakowany.
- Nie transportować akwarium, kiedy jest napełnione wodą.
- Prosimy o zwrócenie uwagi przy konserwacji akwarium, aby nie uszkodzić miejsc sklejenia.
- Nie używać przy czyszczeniu akwarium żadnych toksycznych substancji.

## **TIPP** Wskazówka: Artykuły dekoracyjne JUWEL

Do dekoracji tylnej ścianki akwarium JUWEL polecamy Państwu, zależnie od wielkości akwarium, tła i plakaty marki JUWEL.

### Tła z motywem JUWEL

Z atrakcyjnym trójwymiarowym motywem skalnym z intensywnym efektem głębi.

### Tła strukturalne JUWEL

Z atrakcyjną strukturą kory.

### Klej JUWEL Conexo

Przed napełnieniem akwarium wodą tła z motywami i tła strukturalne JUWEL mocuje się od wewnątrz do tylnej ścianki akwarium za pomocą specjalnego silikonu Conexo.

### JUWEL Poster

JUWEL Poster są drukowane z obu stron i oferują proste i bardzo efektowne wykończenie tylnej ścianki akwarium z atrakcyjnymi motywami. Dzięki JUWEL PosterFix Państwa JUWEL Poster można optymalnie zamocować do tylnej części akwarium, a w razie potrzeby bez problemu usunąć.

Akcesoria akwarystyczne marki JUWEL są dostępne w handlu.



## Przykłady zastosowań wyposażenia marki JUWEL

Daj się zainspirować naszymi przykładami wyposażenia i przygotuj swoje akwarium w kilku prostych krokach.

Stwórz piękny podwodny świat dzięki naszym przykładom wyposażenia. Wszystkie przykłady wyposażenia możesz oczywiście zastosować w każdym modelu akwarium marki JUWEL. Obejrzyj na naszej stronie interesujący Cię film instalacyjny i pobierz plan instalacji w formacie PDF.



# Uruchomienie

Aby uruchomić akwarium należy postępować według następujących punktów:

1. Zmontować w razie potrzeby szafkę.
2. Postawić sprawdzone akwarium w odpowiednim miejscu.
3. W razie potrzeby przykleić tylne ścianki ze strukturą JUWEL, pamiętając o czasie schnięcia wynoszącym 48–72 godziny.
4. Przygotować do eksploatacji filtr, tak jak opisano w rozdziale „Uruchomienie systemu filtracyjnego JUWEL”.
5. Udekorować dno podłożem itd. według uznania.
6. Ewentualnie umieścić niskie rośliny w akwarium.
7. Napęlić powoli akwarium do połowy wodą przepuszczaną przez filtr.
8. Umieścić ewentualnie w akwarium wyższe rośliny.
9. Napęlić powoli akwarium aż do linii poziomu wodą przepuszczaną przez filtr.
10. Podłączyć do sieci pompę obiegową i grzejnik.
11. Zainstalować lampę i podłączyć ją do prądu.
12. Ewentualnie zamknąć akwarium przeznaczonymi do tego kłapami.
13. Zalecamy stopniowe zarybianie akwarium. Po paru dniach można wpuścić pierwsze rybki (4–5 sztuk). Przyczyniają się one do tego, że wytwarza się filtr biologiczny. Faza rozruchowa filtra trwa 6 do 8 tygodni. W tym czasie możecie Państwo stopniowo zwiększać ilość rybek.

## Filtr Bioflow ONE marki JUWEL

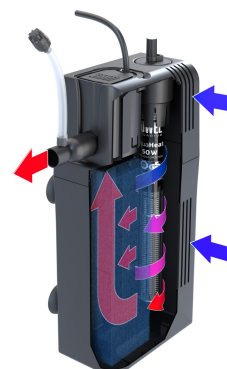
Filtr Bioflow ONE marki JUWEL jest wysoko skutecznym, biologicznym systemem filtracyjnym, którego elementy zostały doskonale do siebie dobrane.

Dzięki zainstalowaniu filtra w akwarium zbyteczne stają się połączenia węzami i zapobiega się wszelkiego rodzaju nieszczelnościom. Wydajność pompy nie jest zredukowana przez złączki węży, rury ssące itp.

Pompa jest tak skonstruowana pod kątem wydajności, że zagwarantowane jest optymalne filtrowanie biologiczne dzięki odpowiedniemu przepływowi przez materiał filtrujący.

Konstrukcja systemu filtracyjnego umożliwia szybki dostęp do poszczególnych elementów, jak pompa i medium filtrujące, co zapewnia wygodne czyszczenie i łatwą konserwację systemu filtracyjnego.

Ponadto filtr Bioflow ONE marki JUWEL oferuje możliwość zintegrowania grzałki (opcjonalnie do nabycia).



## Uruchamianie filtra Bioflow ONE marki JUWEL

Filtr należy przygotować do eksploatacji przed przygotowaniem akwarium do użytku, ale nie podłączać jeszcze urządzeń elektrycznych do prądu.

Filtr Bioflow ONE marki JUWEL składa się z:

- pompy
- obudowy filtra z uchwytem do mocowania grzałki (opcjonalnie do nabycia)
- 2 niebieskich gąbek filtracyjnych o drobnych porach - bioPlus fine ONE
- 4 przyssawek
- dyfuzora O<sub>2</sub>

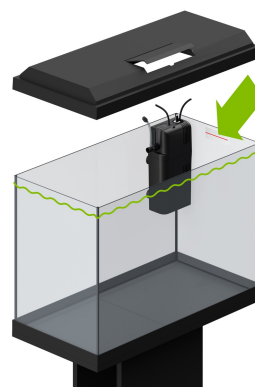
Przed pierwszym użyciem filtra otworzyć obudowę filtra i wyjąć gąbki filtracyjne, aby wypłukać je pod bieżącą wodą.

Włożyć gąbki filtracyjne z powrotem do obudowy filtra i zamknąć obudowę.

Umieścić przyssawki w odpowiednich otworach na obudowie filtra i zamocować filtr w prawym tylnym rogu akwarium.

Dyfuzor O<sub>2</sub> (z zamontowanym przewodem powietrza i regulatorem) umieścić na wyjściu pompy.

Filtr Bioflow ONE marki JUWEL jest teraz gotowy do użycia.



## Konserwacja i czyszczenie filtra Bioflow ONE marki JUWEL

BioPlus fine ONE - Wymieniać jedną z niebieskich gąbek filtracyjnych mniej więcej co 3 miesiące.

### Wskazówka:

Aby zapewnić optymalne funkcjonowanie filtra, prosimy o używanie do filtra wyłącznie oryginalnych materiałów filtracyjnych JUWEL.



## JUWEL AquaHeat - Praca grzałki

Grzałka z termoregulacją JUWEL Aquarium jest ważną częścią składową systemu filtrującego

JUWEL. Jej umiejscowienie w obudowie filtra, a tym samym w strumieniu wody, umożliwia równomierne podgrzewanie wody w akwarium, do tego Juwel AquaHeat jest szczególnie energooszczędna.

Temperaturę wody można regulować pokrętkiem do nastawiania znajdującym się na głowicy grzałki. Zależnie od indywidualnych potrzeb można ustawić temperaturę, do której grzałka ma podgrzać wodę. Położenie środkowe między „+” i „-” odpowiada temperaturze wody ok. 23–26 stopni Celsjusza lub 74–78 stopni Fahrenheita w zależności od temperatury otoczenia.

Należy pamiętać, że grzałka z termoregulacją JUWEL AquaHeat jest przeznaczona do ogrzewania w temperaturze pomieszczenia do 8 stopni Celsjusza. Należy także pamiętać, że zależnie od temperatury wyjściowej wody w akwarium grzałka potrzebuje około 12 godzin lub więcej, aż woda osiągnie zadaną temperaturę. Potem grzałka będzie automatycznie kontrolować temperaturę, odpowiednio włączając się lub wyłączając. Pracę grzałki sygnalizuje świecąca się czerwona lampka jarzeniowa.

Dodatkowo zalecamy regularne kontrolowanie temperatury wody termometrem. Grzałka nie wymaga żadnych dalszych zabiegów pielęgnacyjnych ani konserwacyjnych.



### Wskazówka:

Przy normalnej temperaturze pomieszczenia 21°C moc grzałki wystarcza do podgrzania wody w akwarium do temperatury 28 °C.

Jeżeli temperatura pomieszczenia wynosi mniej lub jeżeli hodowane w akwarium ryby wymagają wyższej temperatury, zalecamy użycie drugiej grzałki w celu zapewnienia rybom optymalnego środowiska wodnego.

### Wskazówki bezpieczeństwa:

- Grzałkę należy zainstalować zgodnie ze wskazówkami zawartymi w instrukcji obsługi i podłączyć ją do sieci zasilania elektrycznego dopiero po napełnieniu akwarium wodą.
- Grzałka powinna być zanurzona w wodzie z zachowaniem minimalnej głębokości zanurzenia.
- Aby uniknąć uszkodzenia grzałki, włączając ją tylko po zanurzeniu w wodzie.
- Grzałkę wolno stosować tylko w akwariach znajdujących się w pomieszczeniach.

### WSKAZÓWKI BEZPIECZEŃSTWA:

Przed wyjęciem grzejnika z akwarium należy odłączyć przewód przyłączeniowy.

Jeżeli grzejnik wykazuje widoczne uszkodzenia lub nie osiąga on wymaganej temperatury, nie wolno go samodzielnie otwierać lub naprawiać. W takim wypadku należy wymienić grzejnik.

Nie wolno naprawiać przewodu przyłączeniowego. Uszkodzony grzejnik zawsze należy wymienić w całości.

Nigdy nie kładź gorącego lub ciepłego grzejnika na łatwopalne podłoże, jak np. papier lub materiał tekstylny.

### JUWEL DigitalThermometer 3.0

Za pomocą cyfrowego termometru 3.0 możesz łatwo i dokładnie kontrolować temperaturę wody w swoim akwarium. Idealnie zintegrowany z konstrukcją JUWEL, termometr z dużym wyświetlaczem pozwala na łatwy odczyt temperatury.

**Cyfrowy termometr 3.0 firmy JUWEL jest dostępny jako oryginalny osprzęt do akwariów JUWEL (numer artykułu 85703).**



## Konserwacja pompy JUWEL Eccoflow 300

Należy w regularnych odstępach (przynajmniej raz w miesiącu) sprawdzać działanie pompy JUWEL Eccoflow i czyścić ją.

Sposób postępowania:

1. Odłączyć od prądu wszystkie urządzenia pracujące w wodzie.
2. Zdjąć dyfuzor O2 z wylotu pompy.
3. Wyjąć pompę z uchwytu filtra.
4. Oddzielić adapter (A) od silnika, obracając go przeciwnie do ruchu wskazówek zegara.
5. Wyjąć z silnika wirnik i oś wraz z odpowiednimi łożyskami gumowymi.
6. Starannie oczyścić wszystkie części.

Konieczne jest, aby wyjąć wirnik z komory i wyczyścić zarówno ją, jak i wirnik z osadów i zanieczyszczeń. Użyć w tym celu szczoteczki dołączonej do pompy. W innym wypadku naruszona zostanie sprawność pompy. Sprawdzić również wirnik pod kątem zanieczyszczeń i ew. oznak zużycia elektromagnesu.

7. Następnie ponownie zamontować pompę w filtrze, postępując w odwrotnej kolejności. Przed ponownym podłączeniem do prądu urządzeń pracujących w wodzie.

### Wskazówka:

Aby zapewnić optymalne działanie i spokojny bieg pompy, zalecamy wymianę części zużywających się, takich jak wirnik i oś wraz z odpowiednimi łożyskami gumowymi w odstępach co ok. 12 miesięcy. W tym celu proszę zwrócić się do specjalistycznego sklepu.



### WSKAZÓWKI BEZPIECZEŃSTWA:

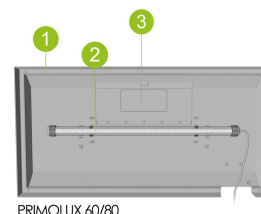
- Należy przestrzegać, że pompę wolno uruchamiać jedynie w wodzie.
- Przed wyjęciem pompy z filtra należy odłączyć wszystkie wtyczki sieciowe.
- Pompę wolno eksploatować jedynie w pomieszczeniach i w temperaturze wody maksymalnie do 35°C.
- Nie wolno naprawiać przewodu przyłączeniowego. Uszkodzoną pompę zawsze należy wymienić w całości.

## JUWEL PrimoLux 60/PrimoLux 80

Pokrywa PrimoLux 60/PrimoLux 80 JUWEL Aquarium zapewnia optymalne oraz energooszczędne oświetlenie akwarium i pozwala jednocześnie na wygodną pielęgnację akwarium przy oświetleniu.

Pokrywa PrimoLux 60/PrimoLux 80 JUWEL Aquarium składa się z:

- pokrywy (1);
- JUWEL NovoLux LED z zasilaczem wtyczkowym (2);
- klapy rewizyjnej / klap rewizyjnych (3) do podawania np. pokarmu i środków do pielęgnacji wody.



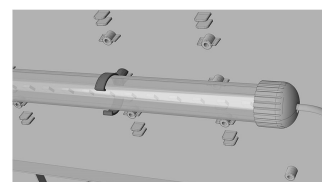
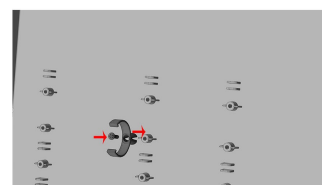
## Uruchamianie PrimoLux 60/ PrimoLux 80

Umieścić załączone uchwyty zgodnie z ilustracją w zamocowaniach pokrywy i dokręcić je.

Następnie włożyć lampę LED NovoLux w uchwyty i nałożyć pokrywę na akwarium.

Założyć klapę rewizyjną i podłączyć lampę PrimoLux 60/PrimoLux 80 do sieci elektrycznej.

Prosimy zwrócić przy tym uwagę, aby na górnym brzegu akwarium i na szynach prowadzących klapy rewizyjnej / klap rewizyjnych nie znajdowały się ciała obce, takie jak piasek czy żwir.



## Konserwacja i czyszczenie JUWEL PrimoLux 60 / 80

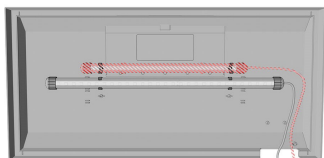
Oslona PrimoLux 60/ PrimoLux 80 wymaga jedynie bardzo niewielkiego nakładu konserwacyjnego.

W razie potrzeby czyścić urządzenie miękką ściereczką z niewielką ilością łagodnego środka myjącego.

Podczas prac konserwacyjnych i pielęgnacyjnych należy zawsze odłączyć lampę NovoLux LED od prądu.

### TIPP Wskazówka:

JUWEL PrimoLux 60/PrimoLux 80 umożliwia użycie dalszych lamp NovoLux LED, aby poprawić oświetlenie lub uzyskać specjalne efekty kolorystyczne w akwarium. W tym celu proszę zwrócić się do specjalistycznego sklepu.



### JUWEL SmartFeed 2.0 Futterautomat

Podajnik karmy SmartFeed 2.0 firmy JUWEL to wygodny automatyczny podajnik karmy granulowanej i płatków o rozszerzonej funkcjonalności.

Trzy różne częstotliwości karmienia (24/48/72 godziny), jak również czas karmienia i żądaną ilość karmy można indywidualnie programować (do 8 stopni). W ciągu jednego dnia można zaprogramować do 3 cykli karmienia. Poprzez interfejs Micro USB możliwe jest zewnętrzne zasilanie podajnika karmy.

**Podajnik karmy SmartFeed 2.0 firmy JUWEL jest dostępny jako oryginalny osprzęt do akwariów JUWEL (numer artykułu 89020).**



### Prawidłowy recykling (odpadów elektrycznych i elektronicznych)

Oznakowanie na produkcie lub dokumentacji produktu informuje, że po zużyciu produktu nie wolno go wyrzucać do pojemników na zwykłe odpady domowe.

Niniejsze urządzenie usuwać oddzielnie od innych odpadów, aby uniknąć zagrożenia dla środowiska naturalnego lub zdrowia ludzi w wyniku niekontrolowanego usuwania odpadów. Poddać urządzenie przepisowemu recyklingowi w celu wspierania wtórnego wykorzystania zasobów surowcowych.

Prywatni użytkownicy powinni skontaktować się ze sklepem, w którym dokonali zakupu produktu, celem poinformowania się, w jaki sposób przeprowadzić ekologiczny recykling urządzenia.

# Deklaracja gwarancyjna

Na nasz produkt JUWEL Aquarium udzielamy nabywcy, o ile jest on też użytkownikiem, gwarancji na okres 24 miesiące na wypadek, gdyby nasz produkt posiadał wady, przy uwzględnieniu następujących warunków:

## § 1 Zakres gwarancji

(1) Gwarancja obejmuje sprzedany Państwu produkt JUWEL Aquarium ze wszystkimi do niego przynależnymi pojedynczymi częściami, jednakże z wyjątkiem części zużywających się, takich jak T5 & T8 lampy świetlówkowe i materiały filtrujące.

Gwarancja ogranicza się jedynie do samego produktu i nie obejmuje innych szkód rzeczowych i/lub obrażeń ciała osób. Ponadto obowiązują też przepisy ustawy o odpowiedzialności cywilnej za szkody powstałe w związku z wadliwością produktu, które nie są ograniczone przez wymienione wyżej postanowienie.

(2) Gwarancja realizowana jest w taki sposób, że w zależności od naszej decyzji wymieniony lub naprawiony zostanie kompletny produkt, bądź jego części składowe.

W razie niepowodzenia tych środków w zależności od Państwa wyboru obniżona zostanie cena zakupu lub też produkt zostanie przyjęty z powrotem, a cena zakupu zwrócona.

## § 2 Okres gwarancji i jej realizacja

(1) Okres gwarancji rozpoczyna się w dniu dostarczenia produktu JUWEL Aquarium do klienta.

Warunkiem udzielenia gwarancji jest użytkowanie naszego produktu zgodnie z przeznaczeniem oraz prawidłowa obsługa lub konserwacja, a w szczególności przestrzeganie odpowiedniej instrukcji obsługi. Dalszym warunkiem jest też zakaz dokonywania napraw produktu lub jego części składowych przez nieautoryzowane warsztaty serwisowe lub osoby. Gwarancja przepada, gdy produkt nosi ślady uszkodzeń mechanicznych, niezależnie od ich rodzaju, w szczególności jednak w razie stłuczenia szkła.

(2) Jeżeli w okresie obowiązywania gwarancji wystąpią wady, należy niezwłocznie zgłosić roszczenia gwarancyjne, najpóźniej jednak w ciągu czternastu dni od wystąpienia wady, w punkcie sprzedaży, który sprzedał / dostarczył produkt.

Wynikające z przepisów prawnych uprawnienia gwarancyjne zostają przy tym dla Państwa zachowane.

(3) Roszczenia gwarancyjne uwzględniane będą jedynie wtedy, gdy przedłożony zostanie paragon kasowy dokumentujący zakup produktu JUWEL Aquarium.

Niniejsza deklaracja gwarancyjna jest tłumaczeniem, miarodajna jest wersja niemiecka.

Zmiany techniczne zastrzeżone.

© JUWEL AQUARIUM

® JUWEL, Trigon, Vision, Rekord, Rio, Lido, Vio, Primo, Korall, MonoLux, DuoLux, MultiLux, KorallLux, Violux, NovoLux, PrimoLux, SeaSkim, AquaHeat, EasyFeed, High-Lite, Warm-Lite, Colour-Lite, Day-Lite, Juwel Twin-Lite, HiFlex, Juwel Eccoflow, Bioflow, Cirax, Nitrox, Phorax, Carbox, BioPad, BioCarb, BioPlus, OxyPlus, Silexo, Conexo.

JUWEL AQUARIUM AG & CO. KG

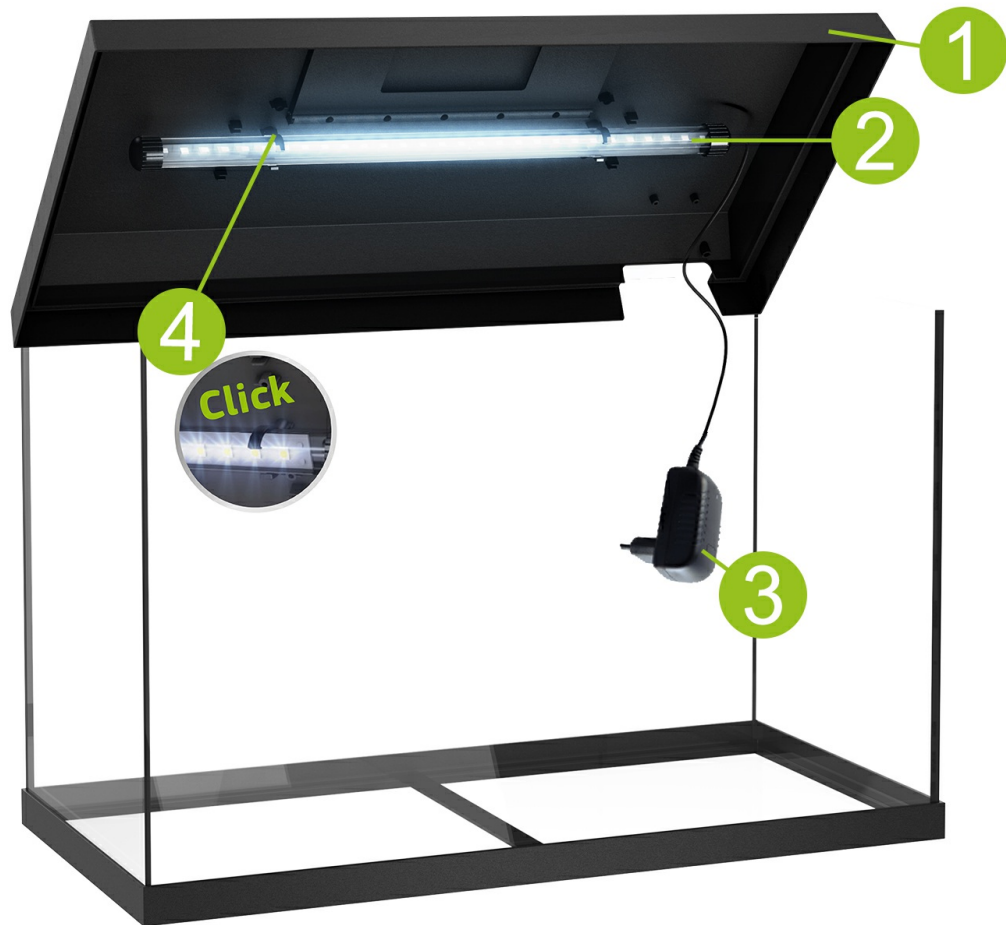
Karl-Göx-Straße 1 · 27356 Rotenburg/Wümme · GERMANY

Telefon +49(0)42 61/93 79-32

Telefax +49(0)42 61/93 79-856

Service-Mail [service@juwel-aquarium.de](mailto:service@juwel-aquarium.de)

## AQUARIUM PASS Primo 60/70



1



1

Primo 110



2



3



4



	Primo 60 & 70	Primo 110
	Product Code	Product Code
1.	black:	black:
	INT: 36360	INT: 36380
	AU: 36363	AU: 36383
	UK: 36362	UK: 36382
	white:	---
	INT: 36460	---
	AU: 36463	---
	UK: 36462	---
2.	49260	49280
3.	49205	49205
4	49200	49200

**FILTERPASS**  
**Primo 60/70**

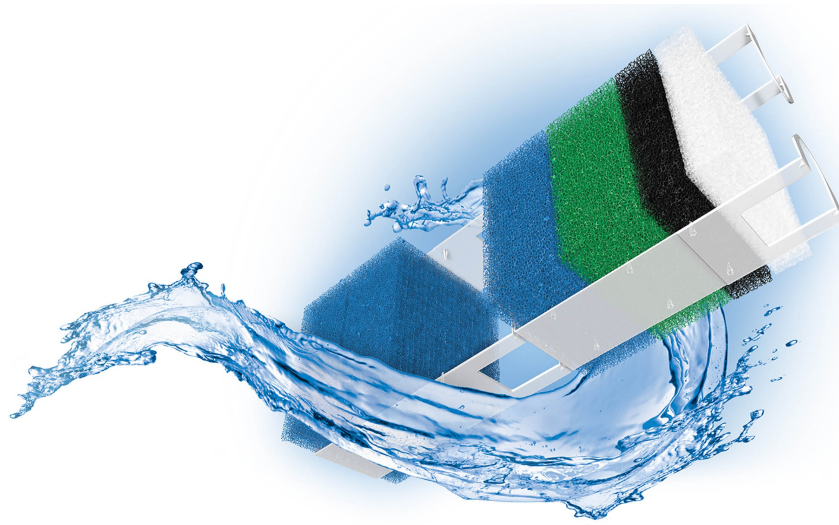




Aquarium	Primo 60 & 70
Filter Type	Bioflow ONE
	Product Code
1.	Eccoflow 300
	INT: 85751
	UK: 85761
	AU: 85771
2.	85092
3.	AquaHeat 50 W
	INT: 85600
	UK: 85800
	AU: 85850
4.	85990



## **FILTERMEDIA Primo 60/70**



[www.juwel-aquarium.com](http://www.juwel-aquarium.com)

## Bioflow ONE



## Bioflow Super



## Bioflow M, L, XL



Aquarium:		Primo 60 & 70	Primo 110	Rio 125, 180, 240 / Lido 120, 200/ Vision 180/ Trigon 190	Rio 350/ Vision 260	Rio 450/ Vision 450/ Trigon 350
Filter Type:		Bioflow ONE	Bioflow Super	Bioflow M	Bioflow L	Bioflow XL
		Product Code	Product Code	Product Code	Product Code	Product Code
7.	bioPad	-	88038	88049	88099	88149
8. OPTIONAL	bioBoost	-	88000	88000	88000	88000
9.	bioCarb	-	88037	88059	88109	88159
10. OPTIONAL	Carbox	-	88058	88058	88108	88158
11.	Nitrox	-	88055	88055	88105	88155
12.	bioPlus coarse	-	-	88050	88100	88150
13. OPTIONAL	Amorax	-	88054	88054	88104	88154
	Cirax	-	88056	88056	88106	88156
	Phorax	-	88057	88057	88107	88157
14.	bioPlus fine	88021	88051	88051	88101	88151