

JUWEL[®]

Instrukcja LIDO 120 / LIDO 200



Wstęp

Cieszymy się, że zdecydowali się Państwo na zakup akwarium firmy JUWEL Aquarium i dziękujemy za okazane nam zaufanie. Nasze produkty są produkowane z zachowaniem największej staranności i przy użyciu najnowocześniejszej techniki. Do wytworzenia tych produktów przyczyniło się ponad 50 lat doświadczenia w produkcji akwariów i akcesoriów do nich. Są one zaprojektowane i wyprodukowane według najnowszego stanu techniki i badań naukowych w ich obszarze wykorzystywania.

Prosimy Państwa najpierw o uważne przeczytanie wszystkich rozdziałów tej instrukcji obsługi i sprawdzenie, czy nabyte akwarium JUWEL jest kompletne. Dopiero po tym można uruchomić akwarium. Części elektryczne należy przyłączyć do sieci dopiero na koniec. Prosimy o przestrzeganie wskazówek bezpieczeństwa oraz zaleceń dotyczących konserwacji i czyszczenia wszystkich komponentów.

Niniejsza instrukcja obsługi została napisana z największą starannością, aby dostarczyć Państwu prawidłowych i precyzyjnych informacji. Nie możemy jednak ponosić odpowiedzialności za wyniki ewentualnie pomyłki i błędy w druku. Dane techniczne należy traktować jako wartości przybliżone.

Zastrzegamy sobie prawo do zmian technicznych.



Wskazówki bezpieczeństwa:

- Z niniejszego urządzenia wolno korzystać dzieciom od 8. roku życia oraz osobom o ograniczonych zdolnościach fizycznych, czuciowych lub umysłowych oraz osobom nie posiadającym doświadczenia i wiedzy jedynie wtedy, gdy są nadzorowane lub zostały poinstruowane na temat bezpiecznego korzystania z urządzenia i gdy rozumieją wynikające z tego zagrożenia. Dzieciom nie wolno bawić się urządzeniem i należy je nadzorować przy czyszczeniu i konserwacji wykonywanej przez użytkownika.
- Wtyczki sieciowe urządzeń elektrycznych nie mogą być wilgotne. Podłączając wtyczki elektryczne do sieci prądu na takiej wysokości, aby przewód przyłączeniowy tworzył pętlę, po której będzie spływała woda.
- Urządzenia elektryczne akwarium (oświetlenie, grzałki, pompka itp.) należy zawsze eksploatować za pośrednictwem wyłącznika różnicowoprądowego o maksymalnym prądzie zadziałania 30 mA. Jeśli wykorzystywane gniazdo instalacji domowej nie jest zabezpieczone takim wyłącznikiem ochronnym, to należy zastosować dostępną w handlu listwę rozdzielającą z wbudowanym wyłącznikiem różnicowoprądowym.
- Urządzenia elektryczne wolno stosować wyłącznie w pomieszczeniach.
- Przed kontaktem z wodą należy wyciągnąć wtyczki sieciowe wszystkich eksploatowanych w wodzie urządzeń.



Produkt spełnia wymagania dyrektyw Unii Europejskiej (UE) i jest tym samym zgodny z normami CE.
www.juwel-aquarium.de/en/declaration-of-conformity/

Ustawianie

Przy produkcji naszych akwariów JUWEL stosujemy najnowocześniejsze metody, a pakowanie odbywa się z największą starannością, aby uniknąć uszkodzeń. Jednak Państwa akwarium pokonało daleką drogę transportu. Dlatego zalecamy Państwu sprawdzenie najpierw w odpowiednim miejscu poprzez napełnienie wodą, czy akwarium jest szczelne.

Następnie należy wybrać miejsce ustawienia akwarium. Miejsce to powinno mieć równe podłoże, być nośne i posiadać przyłączenie do sieci. Prosimy zwrócić uwagę na to, by miejsce to nie było zbyt jasne oraz aby akwarium nie było wystawione na bezpośrednie działanie promieni słonecznych. Mogłoby to spowodować dodatkowe nagrzanie akwarium i nadmierny rozrost alg.

Akwarium należy ustawić na odpowiedniej szafce do akwarium JUWEL. Szafka jest zabezpieczona przed bryzgami wody oraz dopasowana do akwarium wzorem, wymiarami i nośnością. Prosimy zwrócić uwagę na to, by szafka stała poziomo; ewentualnie skontrolować to poziomnicą.

Akwarium JUWEL jest wyposażone w spodnią ramą zabezpieczającą, która jest przyklejona na stałe. Akwarium należy postawić spodnią ramą bezpośrednio na szafce. Nie używać żadnych dodatkowych podkładek.



AQUARIUM	WEIGHT
Lido 120	141 kg
Lido 200	225 kg
Rio 125	134 kg
Rio 180	189 kg
Rio 240	262 kg
Rio 300 / 350	396 kg
Rio 400 / 450	498 kg
Vision 180	185 kg
Vision 260	311 kg
Vision 450	517 kg
Trigon 190	225 kg
Trigon 350	387 kg

i Wskazówki:

- Prosimy zwrócić uwagę na to, że jeśli umieszczacie Państwo w akwarium kamienie szpruflowe lub inne podobne instalacje wentylacyjne, to powinny się one znajdować pośrodku akwarium. Przy używaniu tego typu urządzeń może dojść do tworzenia się na lampie oraz na ramie bryzgów lub skroplin wody, która może spływać następnie po zewnętrznej stronie akwarium. Jeżeli dojdzie do tego zjawiska, nie jest to podstawą do uznania produktu za wybrakowany.
- Nie transportować akwarium, kiedy jest napełnione wodą.
- Prosimy o zwrócenie uwagi przy konserwacji akwarium, aby nie uszkodzić miejsc sklejenia.
- Nie używać przy czyszczeniu akwarium żadnych toksycznych substancji.

i W silikonie na szybie dolnej akwarium znajduje się zgrubienie – czy jest to powód do obaw?

Pogrubiony obszar w silikonowej spoinie jest nieszkodliwy.

Nasze akwaria są produkowane maszynowo. Dlatego silikon jest automatycznie nakładany na dolną szybę. Pogrubiony obszar jest wyłącznie efektem nakładania się kilku warstw silikonu i jest konieczny ze względów produkcyjnych.

Nie ma to żadnego wpływu na szczelność akwarium. Bez wahania można użytkować akwarium.

TIPP Wskazówka: Artykuły dekoracyjne JUWEL

Do dekoracji tylnej ścianki akwarium JUWEL polecamy Państwu, zależnie od wielkości akwarium, tła i plakaty marki JUWEL.

Tła z motywem JUWEL

Z atrakcyjnym trójwymiarowym motywem skalnym z intensywnym efektem głębi.

Tła strukturalne JUWEL

Z atrakcyjną strukturą kory.

Klej JUWEL Conexo

Przed napełnieniem akwarium wodą tła z motywami i tła strukturalne JUWEL mocuje się od wewnątrz do tylnej ścianki akwarium za pomocą specjalnego silikonu Conexo.

JUWEL Poster

JUWEL Poster są drukowane z obu stron i oferują proste i bardzo efektowne wykończenie tylnej ścianki akwarium z atrakcyjnymi motywami.

JUWEL PosterFix

JUWEL PosterFix to olej do wzmacniania efektu plastycznego tła foliowego. JUWEL PosterFix pozwala uniknąć nieestetycznych załamań światła i tym samym skutecznie wzmacnia kolory i strukturę motywów. Plakat można potem bez problemu usunąć.

Akcesoria akwarystyczne marki JUWEL są dostępne w handlu.



i Przykłady zastosowań wyposażenia marki JUWEL

Daj się zainspirować naszymi przykładami wyposażenia i przygotuj swoje akwarium w kilku prostych krokach.

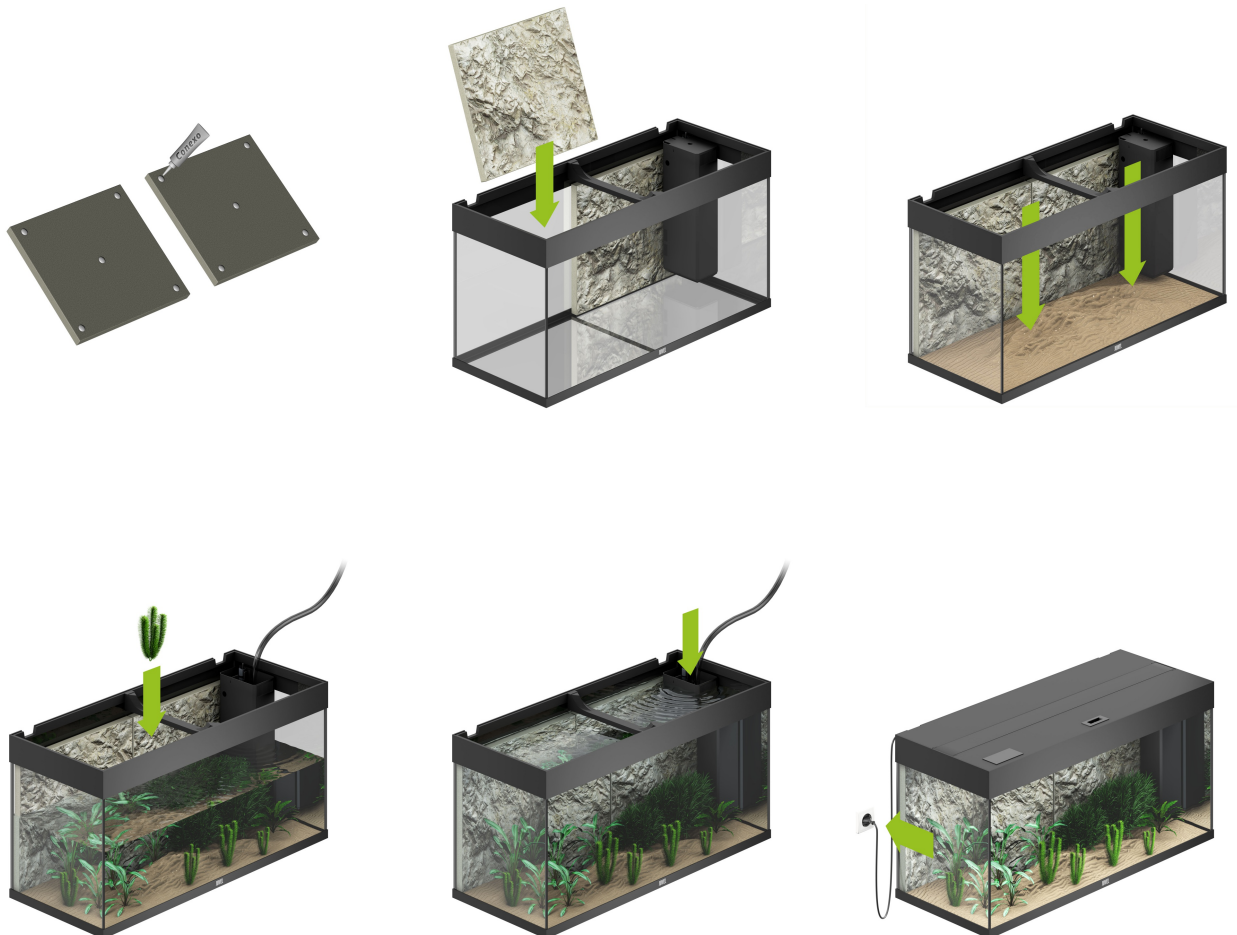
Stwórz piękny podwodny świat dzięki naszym przykładom wyposażenia. Wszystkie przykłady wyposażenia możesz oczywiście zastosować w każdym modelu akwarium marki JUWEL. Obejrzyj na naszej stronie interesujący Cię film instalacyjny i pobierz plan instalacji w formacie PDF.



Uruchomienie

Aby uruchomić akwarium należy postępować według następujących punktów:

1. Zmontować w razie potrzeby szafkę.
2. Postawić sprawdzone akwarium w odpowiednim miejscu.
3. W razie potrzeby przykleić tylne ścianki ze strukturą JUWEL, pamiętając o czasie schnięcia wynoszącym 48–72 godziny.
4. Przygotować do eksploatacji filtr, tak jak opisano w rozdziale „Uruchomienie systemu filtracyjnego JUWEL”.
5. Udekorować dno podłożem itd. według uznania.
6. Ewentualnie umieścić niskie rośliny w akwarium.
7. Napętnić powoli akwarium do połowy wodą przepuszczaną przez filtr.
8. Umieścić ewentualnie w akwarium wyższe rośliny.
9. Napętnić powoli akwarium aż do linii poziomu wodą przepuszczaną przez filtr.
10. Podłączyć do sieci pompę obiegową i grzejnik.
11. Zainstalować lampę i podłączyć ją do prądu.
12. Ewentualnie zamknąć akwarium przeznaczonymi do tego klapami.
13. Zalecamy stopniowe zarybianie akwarium. Po paru dniach można wpuścić pierwsze rybki (4–5 sztuk). Przyczyniają się one do tego, że wytwarza się filtr biologiczny. Faza rozruchowa filtra trwa 6 do 8 tygodni. W tym czasie możecie Państwo stopniowo zwiększać ilość rybek.



JUWEL System filtracyjny Bioflow

System filtracyjny Bioflow marki JUWEL jest wysoko skutecznym, 2-fazowym, biologicznym systemem filtracyjnym, którego komponenty zostały doskonale do siebie dobrane.

Dzięki zainstalowaniu filtra w akwarium zbyteczne stają się połączenia węzowe i zapobiega się wszelkiego rodzaju nieszczelnościom. Wydajność pompy nie jest redukowana przez złączki węzowe, rury ssące itp. Wydajność pompy gwarantuje optymalne biologiczne filtrowanie dzięki odpowiedniemu przepływowi przez materiał filtrujący.

Duża objętość filtra zapewnia przy tym doskonałe filtrowanie mechaniczne i umożliwia zachowanie długich przerw pomiędzy pracami konserwacyjnymi.

Konstrukcja systemu filtracyjnego umożliwia szybki dostęp do poszczególnych komponentów akwarium, jak grzałka, pompa i elementy filtrujące, co zapewnia wygodne czyszczenie i łatwą konserwację systemu filtracyjnego.



BIOFLOW SUPER



BIOFLOW M/L/XL

Każdy system filtracyjny Bioflow jest dostarczany z pięcioma wysokiej jakości materiałami filtracyjnymi:

1. bioPad – Wata filtracyjna (biała)

Włókno waty ma funkcję mechanicznego filtra wstępnego. Zapobiega ono głębokiemu wnikananiu do filtra gruboziarnistych zanieczyszczeń, jak np. obumarłych części roślin.

2. bioCarb – Gąbka z węglem aktywnym (czarna)

Gąbka z węglem aktywnym odtruwa wodę ze szkodliwych metali ciężkich i zanieczyszczeń organicznych.

4. Nitrax – Środek do likwidacji azotanów (zielony)

Gąbka zawiera mikroorganizmy redukujące zawartość azotanów w wodzie. Filtr marki JUWEL pozwala stworzyć wyjątkowo przyjazne środowisko wodne.

5. bioPlus coarse – Gąbka filtracyjna o grubych porach (niebieska)

Gąbka filtracyjna o dużych porach, znajdująca się w środku filtra, zapewnia dzięki osiadającym na nich kulturom bakterii biologiczne oczyszczanie wody.

7. bioPlus fine – Gąbka filtracyjna o drobnych porach (niebieska)

Gąbki filtracyjne o drobnych porach, znajdujące się w dolnej części filtra, zatrzymują nawet najdrobniejsze substancje zawieszinowe i zapewniają krystalicznie czystą wodę.

Inne alternatywne materiały filtracyjne uzupełniają optymalne możliwości zastosowania filtra wewnętrznego JUWEL:

6. Amorax – Środek do likwidacji amonu

Amorax jest wysoce wydajnym materiałem filtracyjnym wykonanym z naturalnego zeolitu. Szybko i skutecznie wiąże amon, zapobiegając w ten sposób tworzeniu się amoniaku i wspierając witalność ryb.

3. Carbox – Wysoce skuteczny węgiel aktywny

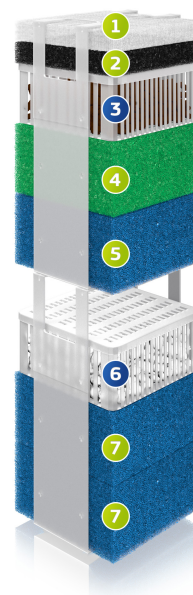
Doskonałe właściwości absorpcyjne Carbox szybko i trwale wiążą przebarwienia, zapachy i substancje toksyczne, zapewniając krystalicznie czystą wodę.

6. Cirax – Granulat ceramiczny

Cirax jest biologicznym materiałem filtracyjnym, który dzięki dużej powierzchni o grubych porach oferuje optymalne właściwości dla kolonizacji pożytecznych bakterii.

6. Phorax – Środek do usuwania fosforanów

JUWEL Phorax to wysoce wydajny materiał filtracyjny do degradacji fosforanów w Państwa akwarium. Degradacja skutecznie ogranicza wzrost glonów i może przyczynić się do lepszego wzrostu roślin.



Uruchamianie systemu filtracyjnego JUWEL Bioflow M, L, XL

Filtr należy przygotować do eksploatacji przed przygotowaniem akwarium do użytku, ale nie podłączać jeszcze urządzeń elektrycznych do prądu.

Przed uruchomieniem systemu filtracyjnego JUWEL Bioflow należy uwzględnić następujące wskazówki:

W skład systemu filtracyjnego JUWEL wchodzi:

- 1 grzałka (tylko w akwariach z kompletnym wyposażeniem)
- 1 uchwyt grzałki
- 1 pompa
- 1 końcówka wylotowa
- 2 wkłady filtrowe
- 3 białe waty filtracyjne - bioPad, w opakowaniu
- 1 gąbka węglowa - bioCarb, w opakowaniu
- 1 zielona gąbka do usuwania azotanów - Nitrox, w opakowaniu
- 1 niebieska gąbka filtracyjna - bioPlus coarse - o dużych porach
- 2 niebieskie gąbki filtracyjne - bioPlus fine - o drobnych porach

1. Włożyć dolną część pompy w uchwyt filtra i mocno ją wepchnąć. Wyjście pompy jest zwrócone w kierunku otworu wylotowego. Sprawdzić prawidłowe położenie pierścienia uszczelniającego w otworze wylotowym (służy on do redukcji drgań).
2. Ostrożnie założyć od zewnątrz końcówkę wylotową przez otwór na wyjście pompy, zwracając uwagę na stabilne pasowanie.
3. Wcisnąć uchwyt grzałki na grzałkę i wsunąć oba elementy w szynę prowadzącą ścianki działowej filtra.
4. Przygotować gąbki filtracyjne, zdejmując plastikowe opakowanie z gąbki węglowej oraz z gąbki do usuwania azotanów. Dokładnie wypłukać pod bieżącą wodą niebieskie gąbki filtracyjne.
5. Włożyć niebieskie gąbki filtracyjne o „drobnych porach” w dolny wkład filtrowy. Następnie ponownie włożyć niebieską gąbkę filtracyjną „o dużych porach”, zieloną gąbkę do usuwania azotanów, gąbkę węglową, ew. bioBoost oraz w najwyższym miejscu watę filtracyjną w górny wkład filtrowy i wsunąć oba wkłady w obudowę filtra.
6. Założyć pokrywę na obudowę filtra.
7. System filtracyjny JUWEL Bioflow jest teraz gotowy do użycia.



Prosimy zwrócić uwagę na to, że system filtracyjny potrzebuje około 14 dni, zanim w niebieskich gąbkach filtracyjnych wytworzy się kultura bakterii, która oczyszcza biologicznie wodę.

i Faza rozruchowa systemu filtrowania JUWEL Bioflow

Faza rozruchowa jest indywidualna dla każdego akwarium i dlatego zależy od wielu czynników.

Ważną rolę odgrywają zarówno gatunki oraz liczba użytych roślin, a także zastosowane podłoże. W zależności od obsady i wielkości akwarium, faza ta może trwać od dwóch do ośmiu tygodni. Należy unikać czyszczenia filtra podczas fazy rozruchowej (z wyjątkiem waty filtracyjnej bioPad). Należy zapewnić bakteriom niezbędny czas na zasiedlenie materiałów filtracyjnych.

Przed umieszczeniem obsady ryb w akwarium należy zwrócić się do specjalistycznego sprzedawcy z prośbą o indywidualną poradę w zakresie fazy rozruchowej.

i JUWEL FilterGrid

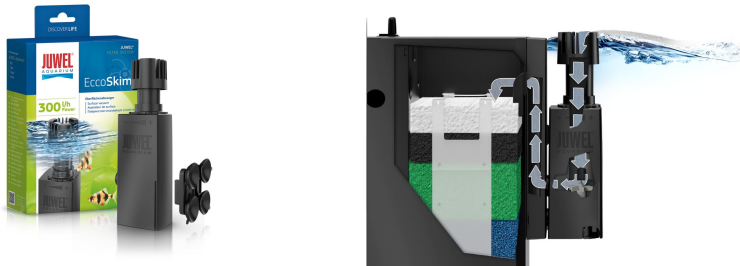
JUWEL FilterGrid protege el filtro Bioflow de JUWEL de la entrada de gambas y peces minúsculos.

JUWEL FilterGrid puede adquirirse como accesorio original de acuario JUWEL (número de artículo 87099).



Wskazówka:

JUWEL EccoSkim łączy w sobie zalety produktu, jakim jest odsysacz powierzchniowy o kompaktowej konstrukcji i wysokiej, regulowanej wydajności odsysania powierzchniowego. Przy wydajności 300 l/h i zużyciu zaledwie 4,5 W JUWEL EccoSkim gwarantuje efektywne odsysanie powierzchniowe w akwariach słodkowodnych i morskich. Nalot powierzchniowy i inne substancje powierzchniowo czynne są skutecznie odsysane i przenoszone lub absorbowane do systemu filtrów JUWEL. JUWEL EccoSkim jest dostępny jako oryginalny osprzęt do akwariów JUWEL (numer wyrobu 87025).



TIPP Wskazówka:



OxyPlus - Dyfuzor O2

Za pomocą OxyPlus - dyfuzora O2 podłączanego do systemu filtracyjnego JUWEL można doprowadzić do akwarium dodatkową ilość tlenu z powietrza. Regulator dozjuje ilość doprowadzanego powietrza.

OxyPlus - dyfuzor O2 jest dostępny jako oryginalny osprzęt do akwariów JUWEL (numer wyrobu 85145).

Konserwacja i czyszczenie systemu filtracyjnego JUWEL

Konserwacja systemu filtracyjnego JUWEL nie wymaga dużego nakładu pracy, jeżeli przestrzega się następujących wskazówek:

bioPad

Watę filtracyjną należy wymieniać przynajmniej raz w tygodniu, w przypadku ryb intensywnie penetrujących lub większych ryb - częściej. Dzięki temu na gąbkach filtracyjnych nie osadzają się prawie żadne zanieczyszczenia!

bioCarb

Gąbkę węglową należy wymieniać co 3-4 tygodnie, w akwariach silnie zarybionych lub w akwariach z dużymi rybami - częściej.

Węgiel aktywny wiąże jedynie powierzchniowo substancje zapachowe i trujące.

Jeżeli węgiel pozostanie zbyt długo w wodzie, ponownie wydziela on te substancje do wody. Poprzez regularną wymianę gąbki węglowej zapewnione jest regularne usuwanie tych cząsteczek i ochrona niebieskich gąbek filtracyjnych przed zanieczyszczeniem. Dzięki temu chronione są pożyteczne kultury bakterii zawarte w niebieskich gąbkach.

Nitrax

Aby poprawić jakość wody, wymieniać zieloną gąbkę do usuwania azotanów co 8 tygodni. Pozwala to na ograniczenie do minimum zawartości substancji odżywczych (azotan, fosforan) sprzyjających rozwojowi glonów.

bioPlus coarse/bioPlus fine

W przypadku zalecanej przez nas regularnej wymiany waty filtracyjnej i gąbki węglowej wystarczy czyszczenie lub ewentualna wymiana niebieskich gąbek filtracyjnych co 3-9 miesięcy.

- Czyszczenie bądź wymiana niebieskich gąbek lub medium filtrującego Cirax wpływa korzystnie na działanie kultur bakterii.

Z tego względu zalecamy czyszczenie i wymianę niebieskich gąbek filtracyjnych i medium filtrującego Cirax nie jednocześnie, lecz na przemian.

Drobny osad ściekowy tworzący się w tych mediach filtrujących zawiera wiele substancji odżywczych, które mają dodatni wpływ na utrzymanie równowagi biologicznej w akwarium.



OPCJONALNIE:

Amorax

Amorax jest wysoce wydajnym materiałem filtracyjnym wykonanym z naturalnego zeolitu. Szybko i skutecznie wiąże amon, zapobiegając w ten sposób tworzeniu się amoniaku i wspierając witalność ryb. JUWEL Amorax należy wymieniać co 3 miesiące.

Carbox

Doskonałe właściwości absorpcyjne Carbox szybko i trwale wiążą przebarwienia, zapachy i substancje toksyczne, zapewniając krystalicznie czystą wodę. Po 2 miesiącach zalecamy wymianę JUWEL Carbox.

Cirax

Cirax jest biologicznym materiałem filtracyjnym, który dzięki dużej powierzchni o grubych porach oferuje optymalne właściwości dla kolonizacji pożytecznych bakterii. Po 12 miesiącach zalecamy wymianę JUWEL Cirax.

Phorax

JUWEL Phorax to wysoce wydajny materiał filtracyjny do degradacji fosforanów w Państwa akwarium. Degradacja skutecznie ogranicza wzrost glonów i może przyczynić się do lepszego wzrostu roślin. JUWEL Amorax należy wymieniać co 2 tygodnie.



Wskazówka:

Aby zapewnić optymalne funkcjonowanie filtra, prosimy o używanie do filtra wyłącznie oryginalnych materiałów filtracyjnych JUWEL.



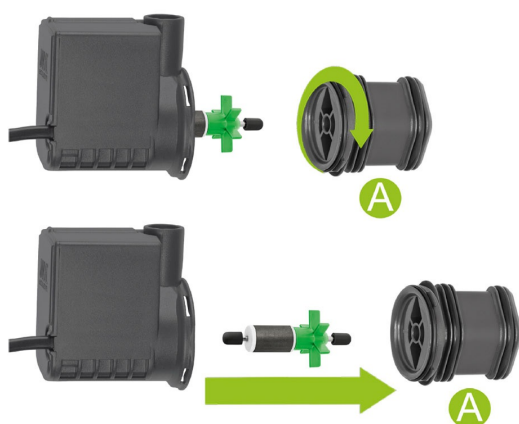
Konserwacja pompy JUWEL Eccoflow w systemie filtracyjnym Bioflow Super, M, L, XL

Należy w regularnych odstępach (przynajmniej raz w miesiącu) sprawdzać działanie pompy JUWEL Eccoflow i czyścić ją.

Sposób postępowania:

1. Odłączyć od prądu wszystkie urządzenia pracujące w wodzie.
2. Usunąć końcówki wylotowe.
3. Wyjąć pompę z uchwytu filtra.
4. Oddzielić adapter (A) od silnika obracając go przeciwnie do ruchu wskazówek zegara i wyjąć wirnik z komory.
5. Następnie ostrożnie wyczyścić wszystkie części pompy. W szczególności komora pompy, wirnik i oś pompy powinny być wolne od osadów i zanieczyszczeń. W innym wypadku naruszona zostanie sprawność pompy.
6. Sprawdzić wirnik pod kątem uszkodzeń i magnes pod kątem ewentualnych śladów zużycia. Należy również upewnić się, że oba gumowe łożyska znajdują się na końcach wału pompy.

Następnie ponownie zamontować pompę w filtrze, postępując w odwrotnej kolejności.



Wskazówki bezpieczeństwa:

- Należy przestrzegać, że pompę wolno uruchamiać jedynie w wodzie.
- Przed wyjęciem pompy z filtra należy odłączyć wszystkie wtyczki sieciowe.
- Pompę wolno eksploatować jedynie w pomieszczeniach i w temperaturze wody maksymalnie do 35°C.
- Nie wolno naprawiać przewodu przyłączeniowego. Uszkodzoną pompę zawsze należy wymienić w całości.

i Wskazówka:

Aby zapewnić optymalne działanie i spokojny bieg pompy, zalecamy wymianę części zużywających się, takich jak wirnik i oś wraz z odpowiednimi łożyskami gumowymi w odstępach co ok. 12 miesięcy. W tym celu proszę zwrócić się do specjalistycznego sklepu.

JUWEL AquaHeat - Montaż grzałki w systemie filtracyjnym JUWEL

Grzałka do akwarium JUWEL dostarczana jest wraz z uchwytem (rys. 1) potrzebnym do montażu.

W przypadku wszystkich systemów filtracyjnych JUWEL Aquarium należy postępować w sposób następujący: (ewentualnie konieczne jest usunięcie najpierw zamontowanego uchwyty ścianki działowej.)

1. Zamontować uchwyt grzałki.
2. Zawiesić grzałkę na obudowie filtra, wzgl. wsunąć najpierw uchwyt grzałki w szynę prowadzącą ścianki działowej.

Grzałka jest prawidłowo zamontowana, jeżeli uchwyt grzałki spoczywa na górnej krawędzi obudowy lub ścianki działowej.

Grzałka jest teraz gotowa do użycia.



JUWEL AquaHeat - Praca grzałki

Grzałka z termoregulacją do akwarium JUWEL jest ważną częścią składową systemu filtracyjnego JUWEL. Umieszczenie grzałki wewnątrz korpusu filtra i w strumieniu wody wytworzonym przez głowicę zapewni równomierne rozprowadzenie się ciepłej wody, a dzięki temu uchroni przed tworzeniem się ciepłych obszarów wewnątrz zbiornika.

Temperaturę wody można regulować pokrętkiem do nastawiania znajdującym się na głowicy grzałki. Zależnie od indywidualnych potrzeb można ustawić temperaturę, do której grzałka ma podgrzać wodę. Położenie środkowe między „+” i „-” odpowiada temperaturze wody ok. 23–26 stopni Celsjusza lub 74–78 stopni Fahrenheita w zależności od temperatury otoczenia.



Wskazówka:

Należy pamiętać, że zależnie od temperatury wyjściowej wody w akwarium grzałka potrzebuje około 12 godzin lub więcej, aż woda osiągnie zadaną temperaturę. Potem grzałka będzie automatycznie kontrolować temperaturę, odpowiednio włączając się lub wyłączając. Pracę grzałki sygnalizuje świecąca się czerwona lampka jarzeniowa.



Wskazówki bezpieczeństwa

Dodatkowo należy regularnie sprawdzać temperaturę wody termometrem.

Grzałka nie wymaga żadnych dalszych zabiegów pielęgnacyjnych ani konserwacyjnych.



Obudowa nie może być otwierana!

Wskazówka:

Przy normalnej temperaturze pomieszczenia 21°C moc grzałki wystarcza do podgrzania wody w akwarium do temperatury 28 °C. Jeżeli temperatura pomieszczenia wynosi mniej lub jeżeli hodowane w akwarium ryby wymagają wyższej temperatury, zalecamy użycie drugiej grzałki w celu zapewnienia rybom optymalnego środowiska wodnego.

Wskazówki bezpieczeństwa:

- Grzałkę należy zainstalować zgodnie ze wskazówkami zawartymi w instrukcji obsługi i podłączyć ją do sieci zasilania elektrycznego dopiero po napełnieniu akwarium wodą.
- Grzałka powinna być zanurzona w wodzie z zachowaniem minimalnej głębokości zanurzenia.
- Aby uniknąć uszkodzenia grzałki, włączając ją tylko po zanurzeniu w wodzie.
- Grzałkę wolno stosować tylko w akwariach znajdujących się w pomieszczeniach.



Wskazówki bezpieczeństwa:

Przed wyjęciem grzejnika z akwarium należy odłączyć przewód przyłączeniowy. Jeżeli grzejnik wykazuje widoczne uszkodzenia lub nie osiąga on wymaganej temperatury, nie wolno go samodzielnie otwierać lub naprawiać. W takim wypadku należy wymienić grzejnik. Nie wolno naprawiać przewodu przyłączeniowego. Uszkodzony grzejnik zawsze należy wymienić w całości. Nigdy nie kłaść gorącego lub ciepłego grzejnika na łatwopalne podłoże, jak np. papier lub materiał tekstylny.



JUWEL DigitalThermometer 3.0

Za pomocą cyfrowego termometru 3.0 możesz łatwo i dokładnie kontrolować temperaturę wody w swoim akwarium. Idealnie zintegrowany z konstrukcją JUWEL, termometr z dużym wyświetlaczem pozwala na łatwy odczyt temperatury.

Cyfrowy termometr 3.0 firmy JUWEL jest dostępny jako oryginalny osprzęt do akwariów JUWEL (numer artykułu 85703).



Lampa MultiLux LED

MultiLux LED to lampa akwariowa LED charakteryzująca się dużą wydajnością. Wymienne świetlówki LED zapewniają optymalne doświetlenie akwarium i w porównaniu do świetlówek T5 pozwalają zmniejszyć zużycie energii o połowę.

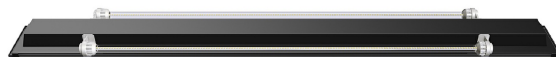
Sama lampa jest wodoszczelna i dzięki temu umożliwiła pielęgnację akwarium przy pełnym oświetleniu.

Włączanie lampy MultiLux LED

Z uwagi na to, że warunkiem wodoszczelności MultiLux LED jest mocne dokręcenie pierścieni opravek świetlówek LED, zalecamy sprawdzenie opravek pod kątem poprawnego zamocowania.

Lampę MultiLux LED można teraz założyć na górną ramę akwarium i podłączyć do prądu. Następnie należy założyć kłapy i zamknąć akwarium.

Zwrócić przy tym uwagę, aby górna rama akwarium oraz szyny prowadzące kłapy pokrywowe były wolne od ciał obcych, na przykład piasku lub żwiru.



Konserwacja i pielęgnacja lampy MultiLux LED

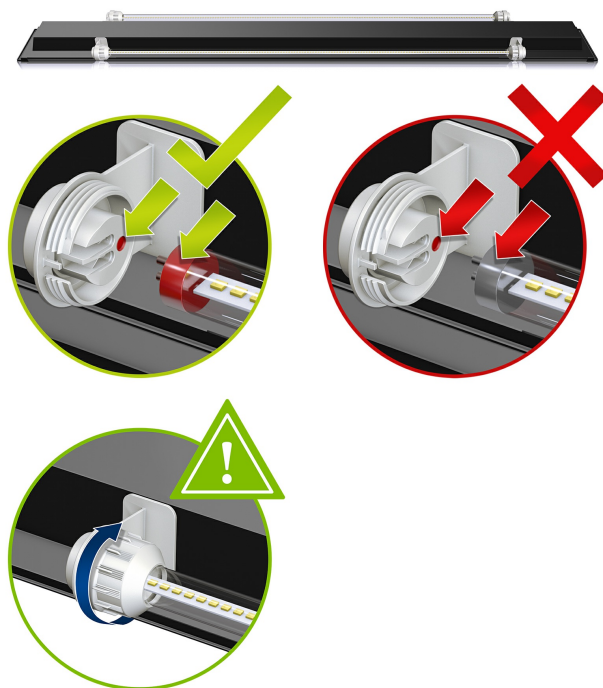
Lampa JUWEL Aquarium MultiLux LED wymaga jedynie niewielkiej konserwacji i doglądu.

Wymiana świetlówek LED:

Aby zapewnić prawidłowe działanie lampy, przed wymianą świetlówek LED konieczne wyciągnąć wtyczkę z sieci!

Dopiero po wymianie wolno ponownie podłączyć lampę MultiLux LED do sieci elektrycznej!

1. Wykręcić pierścienie opravek z zamocowań i przesunąć je przez świetlówki LED.
2. Wyjąć świetlówki LED z opravek.
3. Przygotować nowe świetlówki LED do zamontowania, przesuwając pierścienie opravek przez świetlówki.
4. Włożyć nowe świetlówki LED w oprawki (patrz rysunek). Sprawdzić, czy pozycja jest prawidłowa.
5. Przykręcić pierścienie opravek.
6. Włączyć ponownie lampę.



Wskazówka:

W razie uszkodzenia lampy MultiLux LED wyłączy się ona automatycznie.

Jeśli po wymianie obu świetlówek LED lampa nie będzie znowu działać, zalecamy nabycie nowej lampy dostępnej jako część zamienna.



Wskazówki bezpieczeństwa:

- Moduł LED – nie patrzeć w źródło światła! Grupa ryzyka 2
- Nigdy nie patrzeć przez dłuższy czas bezpośrednio w źródło światła, ponieważ grozi to uszkodzeniem oczu. Przy każdej wymianie świetlówek LED należy wyciągnąć wtyczkę sieciową.
- Nie wolno naprawiać przewodu przyłączeniowego. Uszkodzoną lampę należy zawsze wymienić w całości.
- Nie używać lampy pod wodą.
- Nigdy nie otwierać lampy w przypadku uszkodzenia lub zakłócenia działania. Zawsze wymieniać kompletną lampę.
- Świetłówki LED JUWEL są dopasowane do komponentów elektronicznych lampy MultiLux LED. Z tego powodu należy używać tylko tych świetlówek LED jako oryginalnych części zamiennych firmy JUWEL Aquarium.



Wymienne źródło światła

Niewymienne urządzenie sterujące

i Pierścienie opraw JUWEL

Aby zagwarantować wodoodporność belki oświetleniowej JUWEL Aquarium, zalecamy raz w roku wymianianie pierścieni opraw. W przypadku używania belki oświetleniowej T8 lub T5 należy także wymienić świetłówkę.

Wszystkie części zamienne do belki oświetleniowej JUWEL są dostępne w specjalistycznych punktach sprzedaży jako oryginalne części zamienne JUWEL Aquarium.



i Wskazówka: Rury LED

- Energooszczędny element świetlny **LED DAY** emitujący jasne, ożywcze światło zapewnia doskonałe doświetlenie akwarium, wspomagając równocześnie rozwój flory.
- Energooszczędny element świetlny **LED NATURE** emituje ciepłe i naturalne światło. Specjalne widmo światła, generowane przez medium świetlne, wspiera fotosyntezę roślin i nadaje wyrazistości zielonym tonacjom kolorystycznym wewnątrz akwarium.
- Energooszczędny element świetlny **LED COLOUR** emituje pobudzające czerwone światło w Twoim akwarium. Specjalne spektrum podkreśla w szczególności różnorodne czerwone i niebieskie odcienie Twoich ryb i roślin.
- Energooszczędny element świetlny **LED BLUE** został opracowany specjalnie po to, aby symulować warunki świetlne raf koralowych na głębokości ok. 6 m. Specjalne spektrum światła LED BLUE szczególnie przyczynia się do wzrostu koralowców.
- Energooszczędny element świetlny **LED MARINE** zachwyca swoją wyjątkową jasnością. Specjalne spektrum LED MARINE emituje jasne białe światło, które jest wzorowane na warunkach świetlnych rafy koralowej.



Dzięki energooszczędnym elementom świetlnym LED w Twoim oświetleniu MultiLux LED możesz uzyskać oszczędność energii nawet do 50% w porównaniu do świetlówek T5. Elementy świetlne LED są dostępne jako oryginalne części zamienne JUWEL.

JUWEL SmartFeed 2.0 Futterautomat

Podajnik karmy SmartFeed 2.0 firmy JUWEL to wygodny automatyczny podajnik karmy granulowanej i płatków o rozszerzonej funkcjonalności.

Trzy różne częstotliwości karmienia (24/48/72 godziny), jak również czas karmienia i żądaną ilość karmy można indywidualnie programować (do 8 stopni). W ciągu jednego dnia można zaprogramować do 3 cykli karmienia. Poprzez interfejs Micro USB możliwe jest zewnętrzne zasilanie podajnika karmy.

Podajnik karmy SmartFeed 2.0 firmy JUWEL jest dostępny jako oryginalny osprzęt do akwariów JUWEL (numer artykułu 89020).



Należy poddać odpowiedniej utylizacji!

W przypadku pytań proszę kontaktować się z właściwym personelem administracyjnym.



Prawidłowy recykling (odpadów elektrycznych i elektronicznych)

Oznakowanie na produkcie lub dokumentacji produktu informuje, że po zużyciu produktu nie wolno go wyrzucać do pojemników na zwykłe odpady domowe.

Niniejsze urządzenie usuwać oddzielnie od innych odpadów, aby uniknąć zagrożenia dla środowiska naturalnego lub zdrowia ludzi w wyniku niekontrolowanego usuwania odpadów. Poddać urządzenie przepisowemu recyklingowi w celu wspierania wtórnego wykorzystania zasobów surowcowych.

Prywatni użytkownicy powinni skontaktować się ze sklepem, w którym dokonali zakupu produktu, celem poinformowania się, w jaki sposób przeprowadzić ekologiczny recykling urządzenia.

Deklaracja gwarancyjna

Na nasz produkt JUWEL Aquarium udzielamy nabywcy, o ile jest on też użytkownikiem, gwarancji na okres 24 miesięcy na wypadek, gdyby nasz produkt posiadał wady, przy uwzględnieniu następujących warunków:

§ 1 Zakres gwarancji

(1) Gwarancja obejmuje sprzedany Państwu produkt JUWEL Aquarium ze wszystkimi do niego przynależnymi pojedynczymi częściami, jednakże z wyjątkiem części zużywających się, takich jak T5 & T8 lampy świetlówkowe i materiały filtrujące.

Gwarancja ogranicza się jedynie do samego produktu i nie obejmuje innych szkód rzeczowych i/lub obrażeń ciała osób. Ponadto obowiązują też przepisy ustawy o odpowiedzialności cywilnej za szkody powstałe w związku z wadliwością produktu, które nie są ograniczone przez wymienione wyżej postanowienie.

(2) Gwarancja realizowana jest w taki sposób, że w zależności od naszej decyzji wymieniony lub naprawiony zostanie kompletny produkt, bądź jego części składowe.

W razie niepowodzenia tych środków w zależności od Państwa wyboru obniżona zostanie cena zakupu lub też produkt zostanie przyjęty z powrotem, a cena zakupu zwrócona.

§ 2 Okres gwarancji i jej realizacja

(1) Okres gwarancji rozpoczyna się w dniu dostarczenia produktu JUWEL Aquarium do klienta.

Warunkiem udzielenia gwarancji jest użytkowanie naszego produktu zgodnie z przeznaczeniem oraz prawidłowa obsługa lub konserwacja, a w szczególności przestrzeganie odpowiedniej instrukcji obsługi. Dalszym warunkiem jest też zakaz dokonywania napraw produktu lub jego części składowych przez nieautoryzowane warsztaty serwisowe lub osoby. Gwarancja przepada, gdy produkt nosi ślady uszkodzeń mechanicznych, niezależnie od ich rodzaju, w szczególności jednak w razie stłuczenia szkła.

(2) Jeżeli w okresie obowiązywania gwarancji wystąpią wady, należy niezwłocznie zgłosić roszczenia gwarancyjne, najpóźniej jednak w ciągu czternastu dni od wystąpienia wady, w punkcie sprzedaży, który sprzedał / dostarczył produkt.

Wynikające z przepisów prawnych uprawnienia gwarancyjne zostają przy tym dla Państwa zachowane.

(3) Roszczenia gwarancyjne uwzględniane będą jedynie wtedy, gdy przedłożony zostanie paragon kasowy dokumentujący zakup produktu JUWEL Aquarium.

Niniejsza deklaracja gwarancyjna jest tłumaczeniem, miarodajna jest wersja niemiecka.

Zmiany techniczne zastrzeżone.

© JUWEL AQUARIUM

® JUWEL, Trigon, Vision, Rekord, Rio, Lido, Vio, Primo, Korall, MonoLux, DuoLux, MultiLux, KorallLux, Violux, NovoLux, PrimoLux, SeaSkim, AquaHeat, EasyFeed, High-Lite, Warm-Lite, Colour-Lite, Day-Lite, Juwel Twin-Lite, HiFlex, Juwel EccoFlow, Bioflow, Cirax, Nitrax, Phorax, Carbox, BioPad, BioCarb, BioPlus, OxyPlus, Silexo, Conexo.

JUWEL AQUARIUM AG & CO. KG

Karl-Göx-Straße 1 · 27356 Rotenburg/Wümme . GERMANY

Telefon +49(0)42 61/93 79-32

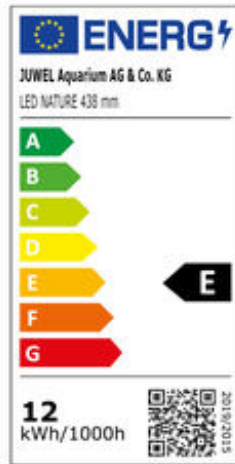
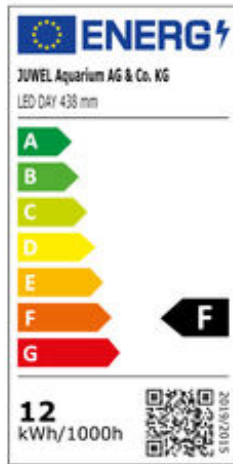
Telefax +49(0)42 61/93 79-856

Service-Mail service@juwel-aquarium.de

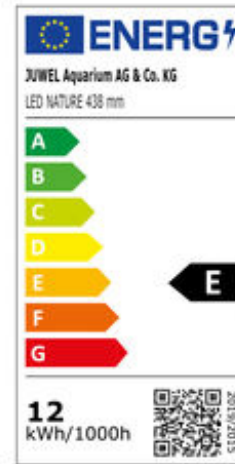
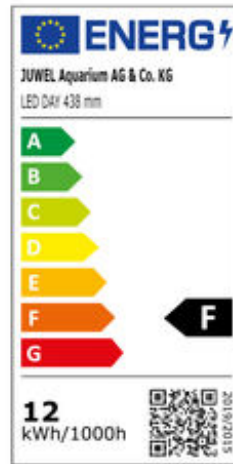
**Ten produkt zawiera źródła
światła o następujących klasach
efektywności elektrycznej:**

MultiLux LED

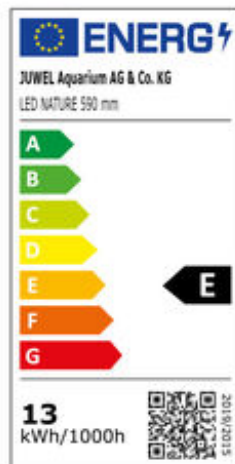
MultiLux LED 55 cm
Trigon 350



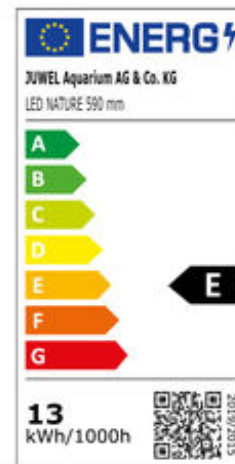
MultiLux LED 60 cm
Lido 120



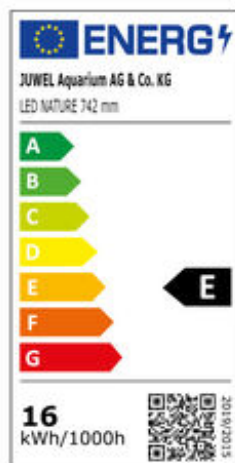
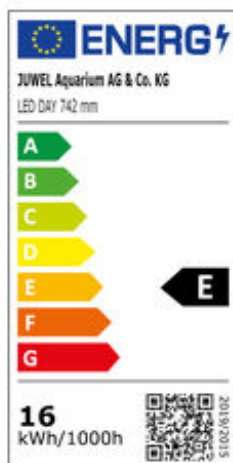
MultiLux LED 70 cm
Trigon 190, Lido 200



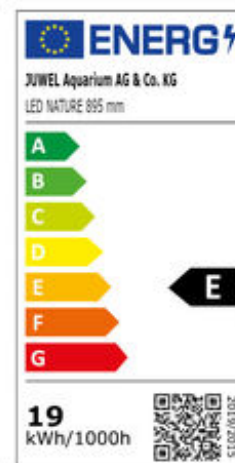
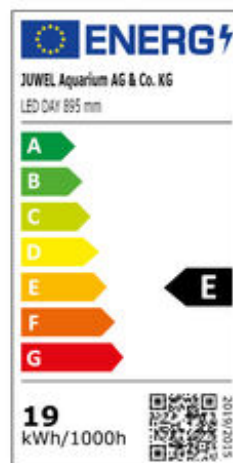
MultiLux LED 80 cm
Rio 125



MultiLux LED 92 cm
Vision 180

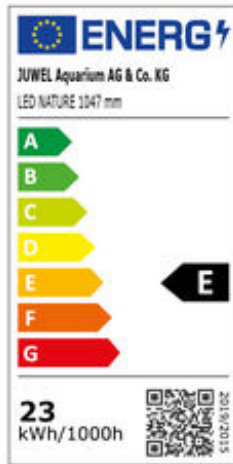
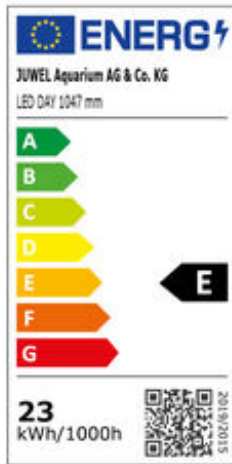


MultiLux LED 100 cm
Rio 180, Trigon 190

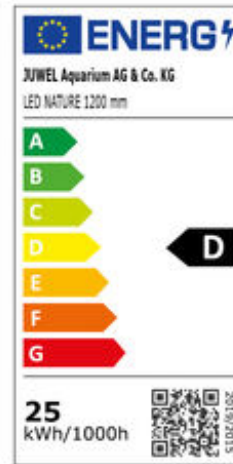
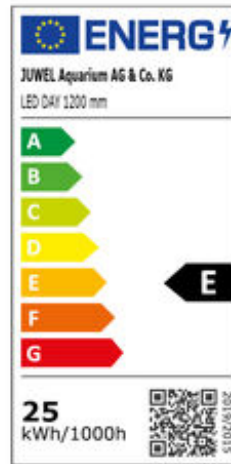


MultiLux LED

MultiLux LED 120 cm
Rio 240, Rio 350, Vision 260

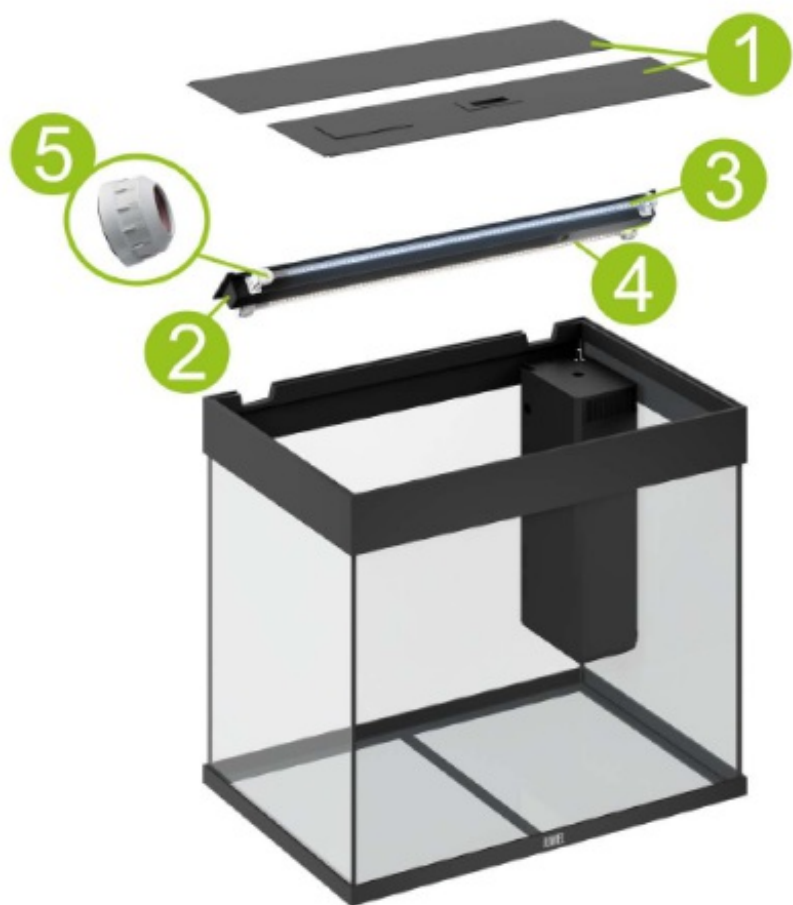


MultiLux LED 150 cm
Rio 450, Vision 450



JUWEL®

Aquarienpass LIDO 120 / LIDO 200



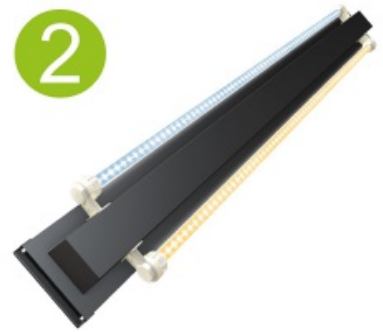
1 Lido 120, 200



1 Lido 200



2



3



4



5



Aquarium		1	2		3			4			5
		Product Code	Product Code	Technical Details	Product Code	Technical Details	Technical Details before 2020	Product Code	Technical Details	Technical Details before 2020	Product Code
LIDO LINE	Lido 120	93922	INT: 46506 UK: 46526	60 cm	86804	10 W, 438 mm	12 W, 438 mm	86824	10 W, 438 mm	12 W, 438 mm	92003
	Lido 200	93923	INT: 46507 UK: 46527	70 cm	86805	11 W, 590 mm	14 W, 590 mm	86825	11 W, 590 mm	14 W, 590 mm	92003
		93924	AU: 46547								

JUWEL®

Filterpass

LIDO 120 / LIDO 200



www.juwel-aquarium.com

1



2



3



4



5



6

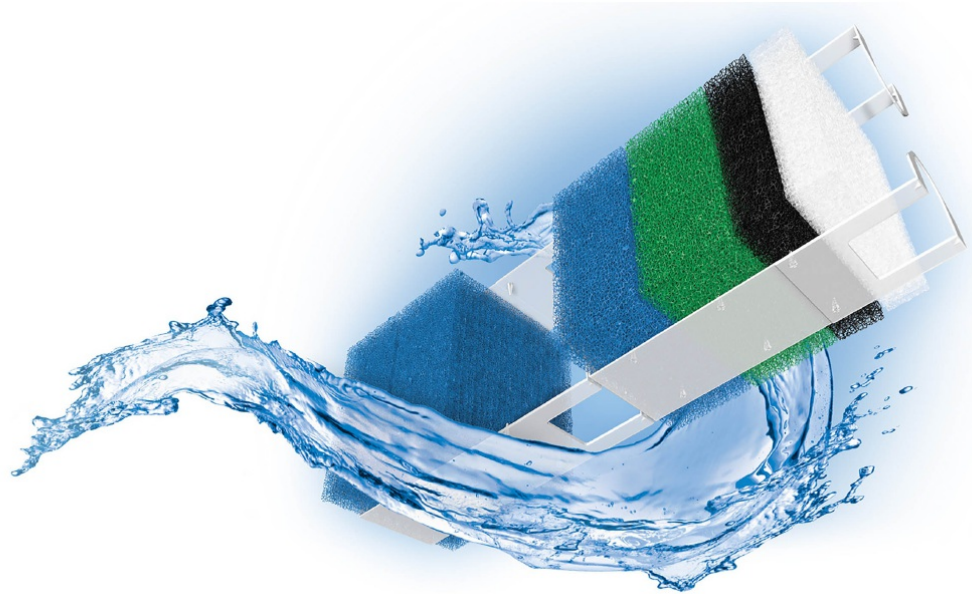


Aquarium:	Rio 125, Lido 120	Rio 180, 240, Lido 200, Vision 180, Trigon 190	Rio 300/350, Vision 260	Rio 400/450, Vision 450, Trigon 350
Filter:	Bioflow M	Bioflow M	Bioflow L	Bioflow XL
1.	<u>EccoFlow 500</u> INT: 85752 UK: 85762 AU: 85772	<u>EccoFlow 600</u> INT: 85754 UK: 85764 AU: 85774	<u>EccoFlow 1000</u> INT: 85756 UK: 85766 AU: 85776	<u>EccoFlow 1000</u> INT: 85756 UK: 85766 AU: 85776
2.	85091	85093	85095	85095
3.	<u>AquaHeat Pro 100 W</u> INT: 85625 UK: 85825 AU: 85875	<u>AquaHeat Pro 200 W</u> INT: 85630 UK: 85830 AU: 85880	<u>AquaHeat Pro 300 W</u> INT: 85635 UK: 85835 AU: 85885	<u>AquaHeat Pro 300 W</u> INT: 85635 UK: 85835 AU: 85885
4.	85990	85990	85990	85990
5.	90046	90046	90046	90046
6.	90017	90017	90018	90019

JUWEL®

Filtermedia

LIDO 120 / LIDO 200



www.juwel-aquarium.com

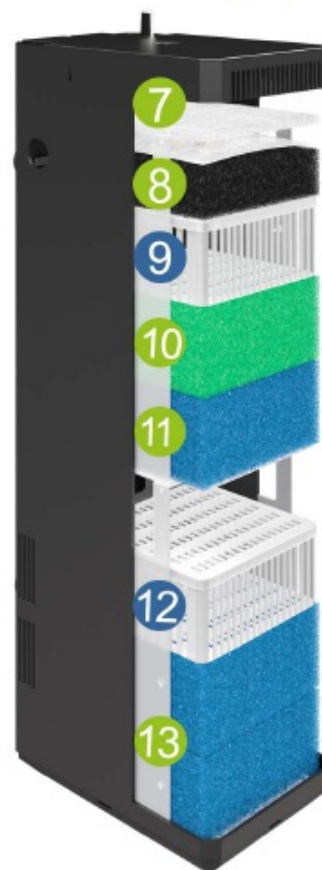
Bioflow ONE



Bioflow Super



Bioflow M, L, XL



Aquarium:		Primo 60 & 70	Primo 110	Rio 125, 180, 240 / Lido 120, 200/ Vision 180/ Trigon 190	Rio 350/ Vision 260	Rio 450/ Vision 450/ Trigon 350
Filter Type:		Bioflow ONE	Bioflow Super	Bioflow M	Bioflow L	Bioflow XL
		Product Code	Product Code	Product Code	Product Code	Product Code
7.	bioPad	-	88038	88049	88099	88149
8.	bioCarb	-	88037	88059	88109	88159
9. OPTIONAL	Carbax	-	88058	88058	88108	88158
10.	Nitrax	-	88055	88055	88105	88155
11.	bioPlus coarse	-	-	88050	88100	88150
12. OPTIONAL	Amorax	-	88054	88054	88104	88154
	Cirax	-	88056	88056	88106	88156
	Phorax	-	88057	88057	88107	88157
13.	bioPlus fine	88021	88051	88051	88101	88151